

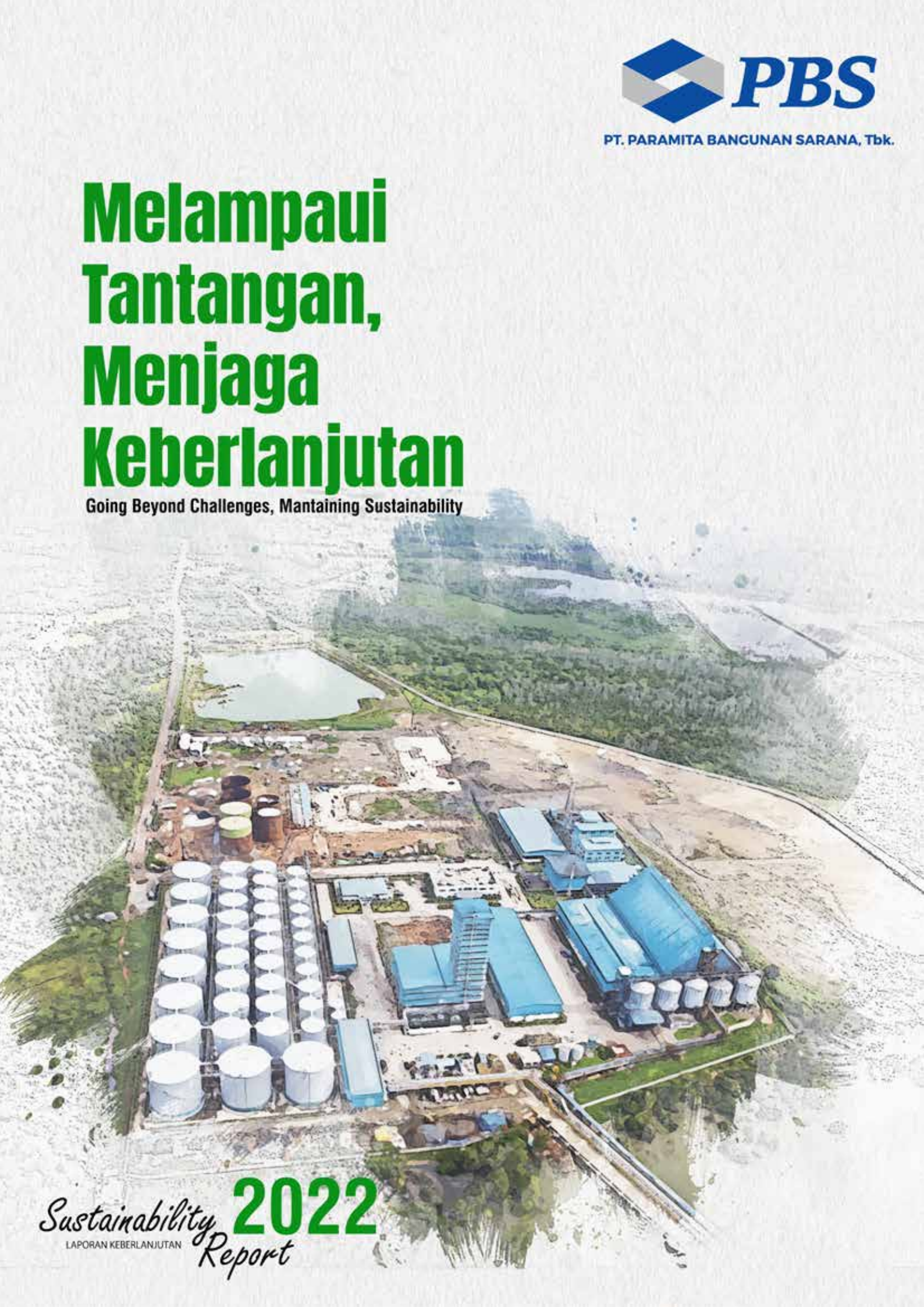


PT. PARAMITA BANGUNAN SARANA, Tbk.

Melampaui Tantangan, Menjaga Keberlanjutan

Going Beyond Challenges, Mantaining Sustainability

Sustainability **2022**
LAPORAN KEBERLANJUTAN
Report



Sanggahan dan Batasan Tanggung Jawab Disclaimer

Laporan Keberlanjutan 2022 PT Paramita Bangun Sarana Tbk memuat pernyataan kondisi keuangan, hasil operasi, kebijakan, proyeksi, rencana, strategi, serta tujuan Perseroan yang digolongkan sebagai pernyataan ke depan dalam pelaksanaan perundang-undangan yang berlaku, kecuali hal-hal yang bersifat historis. Pernyataan-pernyataan tersebut memiliki prospek risiko, ketidakpastian, serta dapat mengakibatkan perkembangan aktual secara material berbeda dari yang dilaporkan.

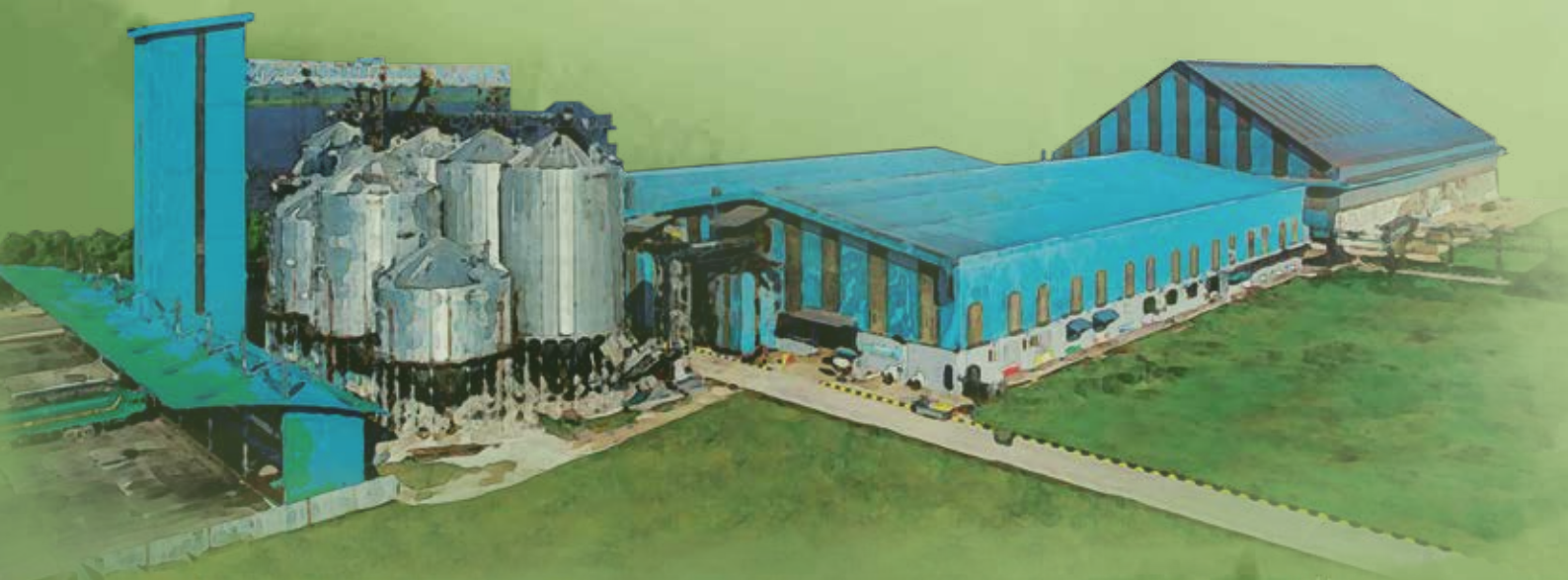
Pernyataan-pernyataan prospektif dalam laporan keberlanjutan ini dibuat berdasarkan berbagai asumsi mengenai kondisi terkini dan kondisi mendatang Perseroan serta lingkungan bisnis di mana Perseroan menjalankan kegiatan usaha. Perseroan tidak menjamin bahwa dokumen-dokumen yang telah dipastikan keabsahannya akan membawa hasil-hasil tertentu sesuai harapan.

Laporan keberlanjutan ini memuat kata "Perseroan", dan "PBS", didefinisikan sebagai PT Paramita Bangun Sarana Tbk yang menjalankan kegiatan usaha utama dalam industri konstruksi. Adakalanya kata "Kami" juga digunakan atas dasar kemudahan untuk menyebut PT Paramita Bangun Sarana Tbk secara umum.

The 2022 Sustainability Report of PT Paramita Bangun Sarana Tbk contains financial conditions, operation results, policies, projections, plans, strategies, as well as the Company's objectives, which are classified as forward-looking statements in the implementation of the applicable laws, excluding historical matters. Such forward-looking statements are subject to known and unknown risks (prospective), uncertainties, and other factors that could cause actual results to differ materially from expected results.

Prospective statements in this sustainability report are prepared based on numerous assumptions concerning current conditions and future events of the Company, and the business environment where the Company conducts business. The Company shall have no obligation to guarantee that all the valid documents presented will bring specific results as expected.

This sustainability report contains the word "Company" and "PBS" hereinafter referred to PT Paramita Bangun Sarana Tbk, as the company that mainly runs business in construction industry. The word "We" is at times used to simply refer to PT Paramita Bangun Sarana Tbk in general.



2022 Laporan Keberlanjutan
Sustainability Report

Melampaui Tantangan, Menjaga Keberlanjutan

Going Beyond Challenges, Maintaining Sustainability

PT Paramita Bangun Sarana, Tbk senantiasa memperhatikan keberlanjutan dalam setiap praktik bisnisnya. Berbagai tantangan yang muncul seperti pandemi Covid-19 sejak tahun 2020 dan perang Rusia-Ukraina di tahun 2022, tidak menyurutkan Perseroan untuk tetap mempertahankan komitmen terhadap seluruh pelanggan Perseroan demi menjaga keberlanjutan usaha.

Bagi Perseroan, keberlanjutan harus dilakukan untuk meningkatkan nilai capaian bisnis dalam jangka waktu yang panjang. Komitmen ini diwujudkan melalui berbagai upaya Perseroan dalam menjaga keseimbangan dalam meraih keuntungan (profit) yang dapat memberikan manfaat bagi masyarakat (people) dan lingkungan (planet).

Program keberlanjutan di tahun 2022 dilaksanakan Perseroan beserta para karyawan dan masyarakat sekitar lingkungan kerja. Kolaborasi-kolaborasi yang dilakukan nyatanya berdampak positif bagi ketahanan dan perkembangan bisnis perseroan.

PT Paramita Bangun Sarana, Tbk always pays attention to sustainability in every business practice. Various challenges that have arisen, such as the Covid-19 pandemic since 2020 and the Russia-Ukraine war in 2022, have not deterred the Company from continuing to maintain commitment to all of the Company's customers in order to maintain business continuity.

For the Company, sustainability must be carried out to increase the value of business achievements in the long term. This commitment is realized through the Company's various efforts to maintain a balance in achieving profit (profit) that can provide benefits to society (people) and the environment (planet).

The sustainability program in 2022 will be carried out by the Company and its employees and the community around the work environment. The collaborations carried out have in fact had a positive impact on the resilience and development of the company's business.

Daftar Isi

Table of Contents

Sanggahan dan Batasan Tanggung Jawab Disclaimer	i
Melampaui Tantangan, Menjaga Keberlanjutan Going Beyond Challenges, Maintaining Sustainability	1
1 PEMBUKA OPENING	4
Tentang Laporan Keberlanjutan About Sustainability Report	6
Strategi Keberlanjutan Sustainability Strategy	8
Ikhtisar Kinerja Keberlanjutan Sustainability Performance Highlights	10
2 LAPORAN MANAJEMEN MANAGEMENT REPORT	12
Sambutan Direktur Utama President Director's Message	14
3 TENTANG PBS ABOUT PBS	18
Identitas Perusahaan Corporate Identity	20
Profil PBS PBS Profile	21
Komposisi Kepemilikan Saham PBS Composition of PBS's Share Ownership	22
Visi dan Misi Vision and Mission	23
Nilai-Nilai Perusahaan Corporate Values	24
Bidang Usaha Lines of Business	25

Entitas Anak Perusahaan dan Entitas Asosiasi Subsidiaries and Associate	26	5 TINJAUAN ATAS KINERJA EKONOMI, LINGKUNGAN, DAN SOSIAL REVIEW OF ECONOMIC, ENVIRONMENTAL, AND SOCIAL PERFORMANCE	42
Skala Organisasi Scale of Organization	27		
Wilayah Operasi dan Pasar Terlayani Operating Areas and Markets Served	28		
4 TATA KELOLA KEBERLANJUTAN SUSTAINABILITY GOVERNANCE	30	Kinerja Ekonomi Economic Performance	44
Struktur Organisasi Structure of Organization	33	Pengelolaan Lingkungan Environment Management	44
Komposisi Direksi dan Dewan Komisaris Composition of the Board of Directors and Board of Commissioners	34	Manajemen Sumber Daya Manusia Human Resources Management	46
Independensi Anggota Direksi Independence of the Board of Directors' Members	35	Keselamatan dan Kesehatan Kerja (K3) Occupational Health and Safety (OHS)	47
Nominasi dan Seleksi Direktur Nomination of the Board of Directors Members	35	Tanggung Jawab atas Produk dan Jasa Responsibility for Products and Services	53
Benturan Kepentingan Conflicts of Interest	35	6 DATA DAN INFORMASI PENDUKUNG SUPPORTING DATA AND INFORMATION	54
Penilaian Kinerja Direksi Performance Assessment of Board of Directors	35	Index Standar GRI GRI Standards Index	56
Mengelola Risiko dan Peluang Keberlanjutan Managing Sustainability Risks and Opportunities	36	Lembar Persetujuan Dewan Komisaris dan Direksi atas Laporan Keberlanjutan Tahun 2022 PT Paramita Bangun Sarana Tbk. Approval Sheet of Board of Commissioner and Board of Director on Sustainability Report 2022 of PT Paramita Bangun Sarana Tbk.	58
Hubungan dengan Pemangku Kepentingan Relationship with Stakeholder	37		
Pelibatan Pemangku Kepentingan Stakeholder Engagement	37		
Etika Bisnis Business Ethics	38		
Kode Etik Code of Conduct	40		
Sistem Pelaporan Pelanggaran Whistleblowing System	40		

01 Pembuka

OPENING





Tentang Laporan Keberlanjutan

About Sustainability Report (G4-28) (G4-29) (G4-30) (G4-31) (G4-32)

PT Paramita Bangun Sarana Tbk ("PBS") menerbitkan Laporan Keberlanjutan sebagai bentuk komitmen kami terhadap penerapan nilai-nilai tata kelola perusahaan yang baik, yang meliputi prinsip keterbukaan, akuntabilitas, pertanggungjawaban, dan kemandirian. Penyusunan Laporan Keberlanjutan ini berprinsip pada pelibatan pemangku kepentingan, ketepatan, kelengkapan, dan reliabilitas yang menjadi panduan utama kami dalam penyusunan laporan ini.

PT Paramita Bangun Sarana Tbk ("PBS") publishes a Sustainability Report as a form of our commitment to the implementation of good corporate governance values, which include the principles of transparency, accountability, responsibility, and independence. The preparation of this Sustainability Report is based on stakeholder involvement, accuracy, completeness, and reliability which are our main guidelines in the preparation of this report.

Pedoman Laporan [102-54] Report Guidelines

Dalam menyusun Laporan Keberlanjutan, PBS mengacu pada Peraturan Otoritas Jasa Keuangan (POJK) Nomor 51/POJK.03/2017 tanggal 18 Juli 2017 tentang Penerapan Keuangan Berkelanjutan Bagi Lembaga Jasa Keuangan, Emiten, dan Perusahaan Publik. Selain itu, PBS juga mengadopsi standar yang berlaku internasional yaitu Standar Global Reporting Initiative (GRI): comprehensive option.

Keterbukaan informasi yang disampaikan kepada pemangku kepentingan mencakup laporan kinerja keberlanjutan yang berisi aspek ekonomi, sosial, dan lingkungan. Dalam laporan keberlanjutan PBS juga mengungkapkan risiko dan peluang bisnis yang dihadapi, serta strategi dalam menghadapinya.

In compiling the Sustainability Report, PBS refers to the Financial Services Authority Regulation (POJK) Number 51/POJK.03/2017 dated 18 July 2017 concerning the Implementation of Sustainable Finance for Financial Services Institutions, Issuers, and Public Companies. In addition, PBS also adopts internationally accepted standards, namely the Global Reporting Initiative (GRI) Standard: comprehensive option.

Disclosure of information submitted to stakeholders includes sustainability performance reports containing economic, social, and environmental aspects. PBS's sustainability report also discloses the risks and business opportunities it faces, as well as strategies to deal with them.

Periode Laporan [102-50, 102-51, 102-52] Reporting Period

Laporan Keberlanjutan disampaikan terpisah dengan Laporan Tahunan, dengan isi kedua laporan yang saling melengkapi. Periode Laporan Keberlanjutan ini berisi data dan informasi yang disampaikan mencakup 1 Januari sampai dengan 31 Desember 2022.

The Sustainability Report is submitted separately from the Annual Report, with the contents of the two reports being complementary. This Sustainability Report period contains data and information submitted covering January 1 to December 31, 2022.

Topik Material [102-46, 102-49] Material Topics

Penentuan prioritas topik material telah mempertimbangkan pencapaian pada tahun 2022, peristiwa penting yang terjadi, harapan untuk tahun depan, serta perhatian pemangku kepentingan. Melalui diskusi internal dan penelaahan terhadap laporan tahun sebelumnya, masing-masing aspek ekonomi, sosial, dan lingkungan, telah ditentukan prioritas dari topik-topik material yang akan diungkapkan.

Prioritization of material topics has considered the achievements in 2022, important events that occurred, expectations for next year, as well as stakeholder concerns. Through internal discussions and review of the previous year's report, each of the economic, social, and environmental aspects, priorities have been determined for material topics to be disclosed.

Ruang Lingkup Sumber Data [102-45] Scope of Data Sources

Seluruh data dan informasi umum dalam laporan ini berasal dari kantor pusat PBS yang mencakup pusat manajemen dan seluruh divisi. Terdapat juga beberapa informasi yang berasal dari entitas anak. Data dan informasi keuangan yang disajikan berasal dari laporan keuangan konsolidasi yang mencakup PBS sebagai induk, dan empat entitas anak.

All general data and information in this report comes from PBS's head office which includes the management center and all divisions. There is also some information from subsidiaries. The financial data and information presented comes from the consolidated financial statements which include PBS as the parent, and four subsidiaries.

Kualitas Laporan [102-32] Report Quality

Data dan informasi yang dikaji telah mendapatkan validasi dari masing-masing fungsi terkait. Proses pembuatan laporan juga telah diketahui dan disetujui oleh Direktur Utama. Sedangkan data dari laporan keuangan yang diaudit diperoleh dari KAP Teramihardja, Pradono, & Chandra.

The data and information studied have received validation from each related function. The reporting process has also been known and approved by the President Director. While the data from the audited financial statements were obtained from KAP Teramihardja, Pradono, & Chandra.

Kontak Terkait Laporan [102-3, 102-53] Contact Regarding the Report

PT Paramita Bangun Sarana Tbk.

Kantor Pusat:

Jl. Sisingamangaraja No. 57
Kebayoran Baru, Jakarta Selatan 12120
Telepon: (021) 720 5466
Faksimili: (021) 724 5604

PT Paramita Bangun Sarana Tbk.

Head Office:

Jl. Sisingamangaraja No. 57
Kebayoran Baru, Jakarta Selatan 12120
Telephone: (021) 720 5466
Faximile: (021) 724 5604

Strategi Keberlanjutan

Sustainability Strategy

KESEHATAN & KESELAMATAN LINGKUNGAN KERJA

Sebagai perusahaan yang bergerak di bidang jasa konstruksi, kesehatan dan keselamatan kerja menjadi salah satu fokus utama Perseroan dalam menjalankan bisnis usahanya. Perseroan senantiasa berupaya seoptimal mungkin untuk mengantisipasi risiko kecelakaan kerja yang mungkin terjadi dan menjamin keselamatan dan kesehatan karyawan, terutama karyawan yang bekerja di site project karena memiliki risiko yang lebih besar.

Manajemen kesehatan dan keselamatan lingkungan kerja yang optimal akan mendukung mutu pekerjaan. Kesehatan dan keselamatan pekerja serta keamanan pelaksanaan pekerjaan kemudian juga akan menumbuhkan kepercayaan pelanggan untuk menggunakan jasa PBS. Protokol kesehatan dan upaya pemutusan rantai Covid-19 dilakukan dengan ketat dan menjadi isu signifikan sejak tahun 2020. Dalam upaya untuk mempertahankan mutu produk di tengah kondisi pandemi Covid-19 serta menerapkan Kesehatan dan Keselamatan Kerja (K3) dengan maksimal ini, PBS tetap beroperasi tanpa mengesampingkan kelestarian lingkungan

PENGELOLAAN SUMBER DAYA MANUSIA & PENGEMBANGAN KOMPETENSI

PBS terus menjalankan roadmap pembangunan Sumber Daya Manusia (SDM) untuk mencapai setiap target yang ditetapkan dalam Key Performance Index (KPI). Dalam pengelolaan sumber daya manusia, PBS menerapkan proses yang adil dan setara meliputi perekrutan, pengembangan kompetensi, kesejahteraan, hingga *employee engagement*.

OCCUPATIONAL HEALTH & SAFETY ENVIRONMENT

As a company engaged in construction services, occupational health and safety environment is one of the main focuses of the Company in running its business. The Company always strives as optimally as possible to anticipate the risk of work accidents that may occur and ensure the safety and health of employees, especially employees who work on project sites because they have a greater risk.

Optimal work environment health and safety management will support the quality of work. The health and safety of workers as well as the security of the implementation of the work will also foster customer confidence to use PBS services. Health protocols and efforts to break the Covid-19 chain are carried out strictly and have become a significant issue since 2020. To maintain product quality during the Covid-19 pandemic conditions and apply Occupational Health and Safety to the maximum, PBS continues to operate without neglecting environmental sustainability.

HUMAN RESOURCE MANAGEMENT & COMPETENCY DEVELOPMENT

PBS continues to run the Human Resources (HR) development roadmap to achieve each target set in the Key Performance Index (KPI). In managing human resources, PBS applies a fair and equal process covering recruitment, competency development, welfare, to employee engagement.

Konsistensi PBS terus dapat menciptakan SDM yang berkualitas dan solid, salah satunya melalui peningkatan kompetensi SDM. Soft competence dan hard competence masing-masing karyawan terus dikembangkan dan seluruh upper level management diwajibkan untuk melaksanakan transfer knowledge kepada level di bawahnya. Sehingga percepatan pengembangan SDM untuk mencapai setiap target yang telah ditetapkan dalam KPI dapat terlaksana.

Kinerja Ekonomi

Kinerja ekonomi mencerminkan pencapaian kinerja operasional dan keuangan perusahaan. Pengungkapan kinerja ekonomi akan menjadi evaluasi antara target yang dicanangkan di tahun 2021 dan capaian kinerja ekonomi di tahun 2022.

Kondisi yang tidak menentu di masa pandemi Covid-19, mempengaruhi kinerja keuangan PBS. Melalui kebijakan dan strategi yang tepat, PBS mampu melalui 2022 dengan hasil yang baik. Kinerja operasional dan keuangan selama tahun 2022, tidak hanya memberi dampak bagi keberlanjutan internal perusahaan dan pemangku kepentingan, namun juga kepada masyarakat luas.

Kepuasan Pelanggan

Kualitas jasa layanan konstruksi PBS mempengaruhi kepuasan pelanggan dan brand image. Dalam proses pembangunan konstruksi, PBS berkomitmen untuk menjalankan proses keamanan saat perencanaan, pengerjaan, hingga memastikan bahwa hasil konstruksi telah aman dan siap digunakan oleh pelanggan.

Selain menjaga kualitas, PBS juga aktif memasarkan layanannya dengan memberikan data dan informasi yang faktual dan tidak bias. Dalam hal kesepakatan kontrak dengan konsumen, PBS senantiasa menerapkan kontrak yang adil dan menjaga kerahasiaan data konsumen.

The consistency of PBS continues to create quality and solid human resources, one of which is through increasing human resource competencies. The soft competence and hard competence of each employee are continuously developed, and all upper-level management are required to carry out knowledge transfer to the lower level. So that the acceleration of HR development to achieve every target set in the KPI can be carried out.

Economic Performance

Economic performance reflects the achievement of the company's operational and financial performance. Disclosure of economic performance will be an evaluation between the targets set in 2021 and the achievement of economic performance in 2022.

Uncertain conditions during the Covid-19 pandemic affected PBS's financial performance. Through the right policies and strategies, PBS can go through 2022 with good results. Operational and financial performance during 2022, will not only have an impact on the company's internal sustainability and stakeholders, but also for the wider community.

Customer Satisfaction

The quality of PBS construction services affects customer satisfaction and brand image. In the construction development process, PBS is committed to carrying out safety processes during planning, construction, to ensure that the construction results are safe and ready for use by customers.

In addition to maintaining quality, PBS is also actively marketing its services by providing factual and unbiased data and information. In terms of contractual agreements with consumers, PBS always applies fair contracts and maintains the confidentiality of consumer data

Ikhtisar Kinerja Keberlanjutan

Sustainability Performance Highlights



Pemakaian listrik di kantor pusat
Electricity consumption at the head office

52.522,83 kWh



Total Aset
Total Assets

Rp 858 miliar billion



Biaya untuk lingkungan hidup
Cost for the environment

Rp 4,8 juta million



Total Ekuitas
Total Equity

Rp 645 miliar billion



Dana yang disalurkan kepada masyarakat
Funds distributed to the community

Rp 66 juta million



Laba Bersih
Net Profit

Rp 134 miliar billion

Kinerja positif PBS berhasil memperkuat keberlanjutan dengan mencatatkan peningkatan laba bersih sebesar 61% dibanding tahun sebelumnya.

PBS's positive performance succeeded in strengthening sustainability by recording an increase in net profit of 61% compared to the previous year.

Kinerja Aspek Ekonomi

Sustainability Performance Highlights

Keterangan	Satuan Unit	2022	2021	2020	Description
Pendapatan Bersih	Rp miliar Rp billion	732	279	552	Net Revenue
Laba Bersih	Rp miliar Rp billion	134	83	43	Net Profit
Total Ekuitas	Rp miliar Rp billion	645	581	536	Total Equity
Total Aset	Rp miliar Rp billion	858	777	702	Total Assets
Return on Equity (ROE)	%	16	14%	8%	Return on Equity (ROE)
Return on Investment (ROI)	%	21	55%	29%	Return on Equity (ROE)

Kinerja Operasi

Operational Performance

Keterangan	Satuan Unit	2022	2021	2020	Description
Jumlah proyek diterima	Kontrak Contract	52	48	27	Number of projects received
Laba Bersih	Rp miliar Rp billion	767	488	171	Net Profit
Total Ekuitas	Kontrak Contract	67	36	36	Total Equity
Total Aset	Rp miliar Rp billion	619	425	460	Total Assets

Kinerja Aspek Sosial

Social Performance

Keterangan	Satuan Unit	2022	2021	2020	Description
Kinerja Internal					
Internal Performance					
Jumlah karyawan perempuan dibandingkan total karyawan	Orang People	40	31	37	Number of female employees compared to total employees
Jumlah karyawan yang mengikuti pelatihan dalam setahun	Orang People	1	0	0	Number of employees who attend training in a year
Kegiatan Sosial Kemasyarakatan					
Social Community Activities					
Dana yang disalurkan kepada masyarakat	Rp juta Rp million	66	593	78	Funds distributed to the community

02 Laporan Manajemen

MANAGEMENT REPORT





Sambutan Direktur Utama

President Director's Message



Yonggi Tanuwidjaja
Direktur Utama
President Director

Kepada pemangku kepentingan yang terhormat, Dear Shareholders,

Pertama-tama, mari kita panjatkan syukur ke hadirat Tuhan yang Maha Esa, karena atas perkenan-Nya PT Paramita Bangun Sarana, Tbk (PBS) mencatatkan sejumlah capaian di tengah munculnya berbagai tantangan yang tidak ringan. Setelah sebelumnya pandemi Covid-19 melanda dunia global, pada awal 2022 terjadi perang Rusia-Ukraina yang secara tidak langsung berdampak terhadap operasional Perseroan. Namun di tahun 2022 ini pun menjadi waktu bagi Perseroan untuk kembali pulih dan bangkit bersama.

Untuk itu, izinkan kami menyampaikan penghargaan setinggi-tingginya atas dukungan yang diberikan seluruh pemangku kepentingan kepada PBS untuk menghadapi berbagai tantangan di 2022. Dukungan ini amat berarti untuk memantapkan langkah kami dalam merespon setiap perubahan yang terjadi. Dinamika ekonomi nasional dan global yang mempengaruhi bisnis PBS dapat diatasi dengan efisien dan tepat sasaran berkat adanya dukungan dari seluruh pemangku kepentingan.

Kami juga terus menguatkan komitmen untuk tetap menjalankan yang memberikan nilai terbaik bagi pemangku kepentingan. Dampak serta manfaat positif bagi masyarakat dan lingkungan menjadi tujuan dari seluruh proyek-proyek yang kami lakukan.

Selanjutnya, berbagai upaya PBS mewujudkan komitmen tersebut selama 2022 kami susun dalam Laporan Keberlanjutan (Sustainability Report) bertajuk "Melampaui Tantangan, Menjaga Keberlanjutan".

RESPON TERHADAP TANTANGAN KEBERLANJUTAN

PBS melakukan berbagai penyesuaian dan adaptasi untuk menghadapi berbagai tantangan yang terjadi pada 2022. Ini bertujuan untuk merebut seluruh peluang bagi Perseroan yang tentunya juga memperhatikan faktor keberlanjutan. Berbagai program intervensi yang dikeluarkan Pemerintah untuk membangkitkan ekonomi nasional, menjadi kebijakan yang dapat mendukung proyek Perseroan.

First of all, let's give thanks to the presence of God Almighty, because with His permission PT Paramita Bangun Sarana, Tbk (PBS) has recorded a number of achievements amidst the emergence of various formidable challenges. After previously the Covid-19 pandemic hit the global world, in early 2022 there was a Russia-Ukraine war which indirectly affected the Company's operations. However, in 2022 it will also be a time for the Company to recover and rise together.

For this reason, allow us to express our highest appreciation for the support given by all stakeholders to PBS in facing various challenges in 2022. This support is very meaningful to strengthen our steps in responding to any changes that occur. National and global economic dynamics that affect PBS's business can be handled efficiently and on target, thanks to the support of all stakeholders.

We also continue to strengthen our commitment to continue to carry out activities that provide the best value for stakeholders. Positive impacts and benefits for society and the environment are the goals of all the projects we carry out.

Furthermore, various PBS efforts to realize this commitment during 2022 are compiled in a Sustainability Report entitled "Going Beyond Challenges, Maintaining Sustainability".

RESPONSE TO SUSTAINABILITY CHALLENGES

PBS makes various adjustments and adaptations to face various challenges that occur in 2022. This aims to seize all opportunities for the Company which of course also pays attention to sustainability factors. Various intervention programs issued by the Government to revive the national economy have become policies that can support the Company's projects.

Berbagai penyesuaian yang dilakukan PBS, antara lain: kebijakan yang berhubungan dengan operasional, likuiditas hingga penyesuaian sumber daya yang dimiliki PBS. Hal ini dilakukan sebagai langkah mitigasi guna mengurangi dampak negatif dari berbagai perubahan yang terjadi. Langkah-langkah tersebut sekaligus menjadi cara bagi PBS untuk mengatasi dampak masa depan terhadap situasi yang sebelumnya pernah dialami.

Setelah di akhir 2021 kami mendapatkan beberapa proyek strategis, di tahun 2022 meskipun dengan tantangan yang tidak mudah, kami terus berkomitmen melakukan penyelesaian atas proyek-proyek yang telah Perseroan dapatkan. Pada akhirnya di tahun 2022 ini kami berhasil membukukan hasil yang positif.

PENERAPAN DAN PENCAPAIAN KINERJA

Di tengah kondisi pandemi Covid-19 yang masih mewabah sejak tahun 2020, krisis global kemudian bertambah dengan terjadinya perang Rusia-Ukraina di awal tahun 2022. Namun demikian, PBS berhasil membukukan kinerja yang positif dengan mencatatkan peningkatan *revenue* yang signifikan dibanding tahun sebelumnya. Pada tahun ini *revenue* PBS tercatat meningkat sebesar 162% yaitu sebesar Rp.731,85 miliar dibanding tahun 2021 yang hanya menyentuh angka Rp.279,16 miliar. Peningkatan *revenue* ini dikarenakan kesuksesan PBS dalam melakukan penyelesaian beberapa proyek utama, selain adanya efisiensi biaya yang cukup baik.

Beban pokok pendapatan PBS di tahun 2022 mengalami peningkatan sebesar Rp. 385,6 miliar atau 243% dari Rp. 158,7 miliar pada 2021 menjadi Rp. 544,4 miliar pada 2022. Karena terjadi peningkatan beban pokok pendapatan sebagai akibat kenaikan biaya-biaya, profit margin di tahun 2022 mengalami penurunan, yaitu dari 30,62% di tahun 2021 turun menjadi 18,43% di tahun 2022. Namun demikian laba pada tahun 2022 berhasil membukukan peningkatan sebesar 61% dengan jumlah sebesar Rp.134 miliar, dari jumlah yang tercatat pada tahun 2021 yakni sebesar Rp.83,3 miliar.

Dari sisi proyek, pada tahun 2022 PBS berhasil menyelesaikan beberapa proyek utama dengan nilai proyek mencapai Rp.536 miliar. Jenis proyek utama tersebut antara lain pembangunan Storage Tank Marvel, Storage Tank Glycerine, Refinery C&S, Equipment Installation & Piping Marvel 2, New Glycerine, New Marsho Tank-Spiral Tank 3,700 MT, Mechanical Electrical ISBL, Storage Tank Glycerine, Upper Structure Storage Tanks – Value Added Improvement Facility Marunda, dan OSBL New Glycerine yang dilakukan di daerah Medan, Sumatera Utara dan Marunda, Jakarta.

Various adjustments were made by PBS, including: policies related to operations, liquidity to adjustments to PBS's resources. This is done as a mitigation measure to reduce the negative impact of the various changes that have occurred. These steps are also a way for PBS to overcome future impacts on situations that have previously been experienced.

After at the end of 2021 we obtained several strategic projects, in 2022 even though the challenges are not easy, we are committed to completing the projects that the Company has obtained. In the end, in 2022 we managed to record positive results.

IMPLEMENTATION AND PERFORMANCE ACHIEVEMENTS

In the midst of the Covid-19 pandemic which has been endemic since 2020, the global crisis then escalated with the occurrence of the Russia-Ukraine war in early 2022. However, PBS managed to record a positive performance by recording a significant increase in revenue compared to the previous year. This year, PBS revenue was recorded to have increased by 162%, namely Rp.731.85 billion compared to 2021 which only touched Rp.279.16 billion. This increase in revenue was due to the success of PBS in completing several main projects, in addition to good cost efficiency.

PBS's cost of revenue in 2022 has increased by Rp.385.6 billion or 243% of Rp.158.7 billion in 2021 to Rp.544.4 billion in 2022. Due to an increase in cost of revenue as a result of increased costs, the profit margin in 2022 has decreased, from 30.62% in 2021 to 18.43% in 2022. However, profit in 2022 managed to record an increase of 61% with a total of Rp.134 billion, from the amount recorded in 2021 which was Rp.83.3 billion.

In terms of projects, in 2022 PBS has succeeded in completing several main projects with a project value of up to Rp.536 billion. These main project types include the construction of Storage Tank Marvel, Storage Tank Glycerine, Refinery C&S, Equipment Installation & Piping Marvel 2, New Glycerine, New Marsho Tank-Spiral Tank 3,700 MT, Mechanical Electrical ISBL, Storage Tank Glycerine, Upper Structure Storage Tanks – Value Added Improvement Facility Marunda, and OSBL New Glycerine which were conducted in Medan, North Sumatra and Marunda, Jakarta.

PBS secara konsisten berupaya untuk mematuhi prinsip-prinsip tata kelola perusahaan yang baik atau Good Corporate Governance (GCG) yang meliputi transparansi, akuntabilitas, tanggung jawab, kemandirian, keadilan, dan kesetaraan. PBS berkomitmen untuk menegakkan etika bisnis dan transparansi sesuai dengan peraturan dan ketentuan yang berlaku. Prinsip-prinsip GCG di PBS bukan hanya untuk ditaati, namun terus kami tanamkan dalam budaya perusahaan yang tercermin dalam etika kerja karyawan kami.

Selain memperkuat budaya kerja perusahaan, PBS juga terus meningkatkan keterlibatannya dalam mendukung keberlangsungan masyarakat. Setelah di tahun 2021 diwujudkan dengan memberikan bantuan pada penanganan Covid-19 melalui Yayasan Buddha Tzu Chi Indonesia, di tahun 2022 ini Perseroan telah menyalurkan bantuannya untuk masyarakat sekitar proyek Perseroan. Ini sekaligus menjadi wujud tanggung jawab sosial Perseroan.

Dengan capaian yang nyata di tengah tantangan yang luar biasa, Perseroan optimis meraih hasil yang lebih baik lagi di tahun 2023. Kami yakin kondisi perekonomian kedepannya juga akan lebih stabil seiring dengan teratasinya pandemi Covid-19 yang telah menjadi endemi. Kami pun terus berfokus pada tujuan keberlanjutan perusahaan, sesuai dengan visi yang telah dicanangkan para pendiri perusahaan.

APRESIASI

Akhirnya, sebagai penutup sambutan ini kami ingin menyampaikan terima kasih kepada seluruh karyawan PBS, pemangku kepentingan, dan seluruh masyarakat yang berada di sekitar situs bisnis kami. Berkat dukungan mereka, PBS mampu melaksanakan misi dan memberikan hasil kerja yang tepat waktu dan berkualitas serta memberikan kepuasan bagi pelanggan.

PBS juga dapat memiliki peluang berinovasi sehingga dapat memberikan solusi yang efektif dan efisien bagi stakeholder. Kami juga dapat terus menanamkan nilai-nilai profesionalisme guna meningkatkan kompetensi dan dedikasi. Ini yang membuat kami dapat melampaui tantangan dan menjaga keberlanjutan.

PBS consistently strives to adhere to the principles of good corporate governance (GCG) which include transparency, accountability, responsibility, independence, fairness and equality. PBS is committed to upholding business ethics and transparency in accordance with applicable rules and regulations. The GCG principles at PBS are not only to be adhered to, but we continue to embed them in the corporate culture which is reflected in the work ethics of our employees.

In addition to strengthening the company's work culture, PBS also continues to increase its involvement in supporting community sustainability. After in 2021 it was realized by providing assistance in handling Covid-19 through the Indonesian Buddhist Tzu Chi Foundation, in 2022 the Company has distributed its assistance to the community around the Company's projects. This is also a form of corporate social responsibility.

With real achievements in the midst of extraordinary challenges, the Company is optimistic that it will achieve even better results in 2023. We believe that future economic conditions will also be more stable in line with the endemic Covid-19 pandemic. We also continue to focus on the company's sustainability goals, in accordance with the vision that has been proclaimed by the company's founders.

APPRECIATION

Finally, as closing remarks, we would like to thank all PBS employees, stakeholders, and all the communities around our business site. Thanks to their support, PBS is able to carry out its mission and deliver timely and quality work as well as provide customer satisfaction.

PBS can also have opportunities to innovate so that it can provide effective and efficient solutions for stakeholders. We can also continue to instill the values of professionalism in order to increase competence and dedication. This is what enables us to overcome challenges and maintain sustainability.

Untuk dan atas nama Direksi,
For and on behalf of the Board of Directors,


Yonggi Tanuwidjaja
Direktur Utama
President Director

03 Tentang PBS

ABOUT PBS





Identitas Perusahaan

Corporate Identity

Nama Perusahaan Company Name	PT Paramita Bangun Sarana Tbk
Nama Panggilan Short Name	PBS
Kode Saham Stock Code	PBSA
Bidang Usaha Business Activities	Konstruksi Construction
Tanggal Pendirian Establishment	27 November 2002 27 November 2002
Dasar Hukum Pendirian Establishment Legal Basis	Akta Notaris No. 33 tanggal 27 November 2002, dibuat di hadapan Lenny Janis Ishak, S.H., Notaris di Jakarta, dan telah memperoleh persetujuan berdasarkan Keputusan Menteri Kehakiman dan Hak Asasi Manusia No. C-09024 HT.01.01. TH.2003 tanggal 25 April 2003, serta telah diumumkan dalam Berita Negara Republik Indonesia No. 55 tanggal 11 Juli 2003, Tambahan Berita Negara Republik Indonesia No. 5498. Notarial Deed No. 33 dated 27 November 2002 of Lenny Janis Ishak, S.H., Notary in Jakarta and has been notified to the Minister of Justice and Human Rights No. C-09024 HT.01.01. TH.2003 dated April 25, 2003 and has been published in the State Gazette of the Republic of Indonesia No. 55 dated 11 July 2003, Supplement of State Gazette of the Republic of Indonesia No. 5498.
Modal Dasar Authorized Capital	Modal dasar sebesar Rp.480.000.000.000,- dari sejumlah 9.600.000.000 saham yang masing-masing bernilai Rp.50,-. Authorized capital is Rp.480,000,000,000 consisting of 9,600,000,000 shares with a nominal value of Rp.50 each share.
Modal Ditempatkan dan Disetor Issued and Paid-up Capital	Modal ditempatkan dan disetor sebesar Rp.150.000.000.000,- atau 31,25% dari Modal Dasar atau sejumlah 3.000.000.000 saham dengan nilai masing-masing Rp.50,-. Issued and paid-up capital is Rp.150,000,000,000 or 31.25% from Authorized Capital or 3,000,000,000 shares with a nominal value of Rp.50 each share.
Kepemilikan Ownership	46,157% PT Ascend Bangun Persada, 41,563% PT Sigma Mutiara, dan 12,28% Masyarakat. 46.157% PT Ascend Bangun Persada, 41.563% PT Sigma Mutiara, and 12.28% Public.
Kantor Pusat Head Office	Jl. Sisingamangaraja No. 57, RT 003 RW 006 Kel. Gunung, Kec. Kebayoran Baru, Jakarta Selatan 12120
Telepon Phone	(021) 720 5466
Faksimili Fax	(021) 720 5372
Email	info@paramita.co.id
Website	www.paramita.co.id

Profil PBS [102-1, 102-5]

PBS Profile

PT Paramita Bangun Sarana Tbk (PBS) telah mencatatkan berbagai pencapaian mengesankan dalam perjalanan bisnisnya sehingga berhasil menjadi perusahaan terkemuka dan terpercaya di bidang konstruksi. PBS yang didirikan pada 27 November 2002 di Jakarta, selalumengedepankan komitmen untuk menghadirkan servis dengan penekanan pada kualitas, efisiensi dan ketepatan waktu dalam menciptakan kepuasan klien serta senantiasa mampu menghadirkan timbal balik yang menguntungkan bagi para pemangku kepentingan dan pemegang saham. Kegiatan usaha utama PBS meliputi konstruksi bangunan sipil, mekanikal, elektrik berupa pembangunan pabrik, pemasangan mesin-mesin, pipa dan tangki serta pemasangan panel-panel jaringan kelistrikan.

Berkat kerja keras yang diiringi dengan profesionalitas dalam bekerja, PBS berhasil menjawab tantangan industri konstruksi di Indonesia. Bahkan, tahun 2016 menjadi tonggak bersejarah bagi perusahaan dengan mencatatkan saham perdananya atau melakukan Initial Public Offering (IPO) di Bursa Efek Indonesia dengan kode saham emiten PBSA.

Penawaran Saham Perdana ini semakin memperkuat struktur modal sekaligus bertujuan untuk melakukan pengembangan lini bisnis agar PBS bisa terus tumbuh dan berkembang secara berkelanjutan serta memenangi persaingan industri konstruksi yang semakin kompetitif.

Seiring dengan berjalannya waktu, PBS mulai menjalankan usaha konstruksi di industri kelapa sawit. Proyek pertama PBS di bidang industri kelapa sawit adalah proyek pembangunan *bulking station* di Bagendang Kalimantan Tengah dengan kapasitas 13.000 MT.

Sejak saat itu, PBS terus berkembang dan banyak mendapatkan proyek yang berhubungan dengan industri kelapa sawit. Baik dari pembangunan jalan untuk menuju lokasi kebun kelapa sawit, pembangunan pabrik kelapa sawit, pembangunan pabrik pengolahan, pembangunan kilang penyimpanan minyak, sampai dengan pembuatan pipa untuk mengalirkan minyak ke kapal.

Keahlian yang berpadu dengan pengalaman menghadapi tantangan lokal di industri konstruksi terlebih di produksi kelapa sawit, sangat menunjang keberadaan PBS sebagai kontraktor dengan kapasitas yang tepat untuk menangani berbagai kebutuhan di bidang konstruksi di tanah air.

PT Paramita Bangun Sarana Tbk (PBS) possesses impressive record of achievements in its business journey to become a leading and reliable company engaging in construction. PBS which was established on November 27, 2002 in Jakarta, always up holds its commitment to provide services that emphasize the quality, efficiency and punctuality in generating client satisfaction and always be able to bring mutual benefit to the stakeholders and shareholders. Main activity of PBS includes construction of civil, mechanical, electrical in the forms of factory construction, installation of machinery, pipes and tanks and installation of electrical network panels.

Due to PBS's efforts followed by professionalism while working, it managed to encounter the challenges in the construction industry in Indonesia. Moreover, 2016 was a milestone for the company by listing its initial shares or conducting Initial Public Offering (IPO) at Indonesia Stock Exchange with the ticker code of PBSA.

The Initial Public Offering strengthens the capital structure and aims to develop line of business of PBS in order to continue to grow and develop in a sustainable manner and lead the competition of the construction industry which is increasingly competitive.

Over the time, the Company has initiated to run business of construction in palm oil industry. The first project of the Company in the palm oil industry was a bulking station construction project in Bagendang Kalimantan Tengah with the capacity of 13,000 MT.

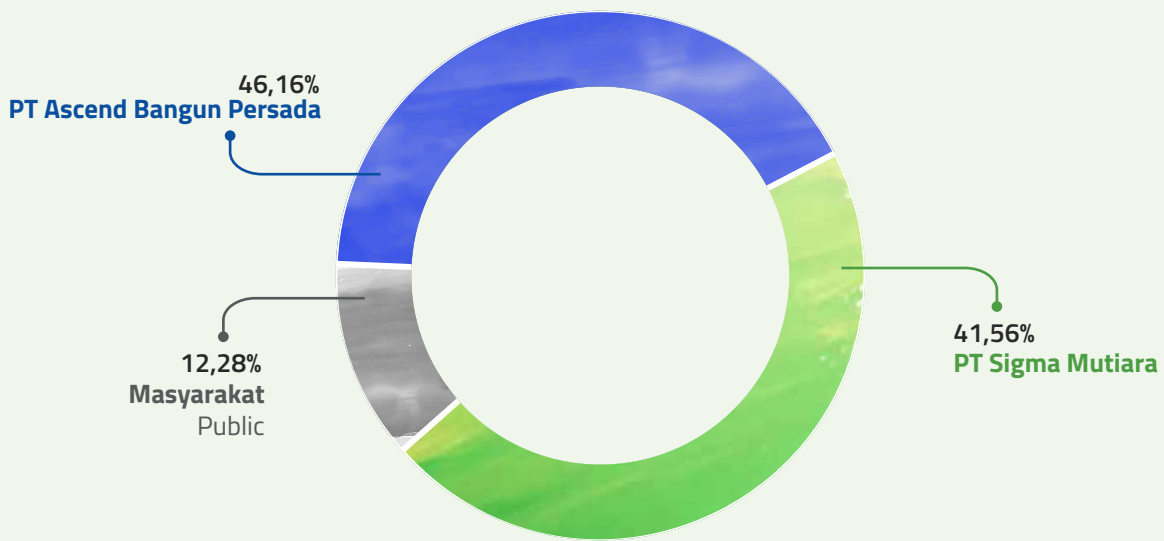
Since then, the Company continued to develop and run various projects related to the palm oil industry. The projects included construction of roads to the palm oil plantations, construction of palm oil mill factories, construction of oil refineries, and oil flow pipe construction to ships.

The expertise combined with experiences in encountering the local challenges in the construction industry, especially in the production of palm oil, encourages PBS to become a contractor with proper capacity in handling various needs in the field of construction in the country.

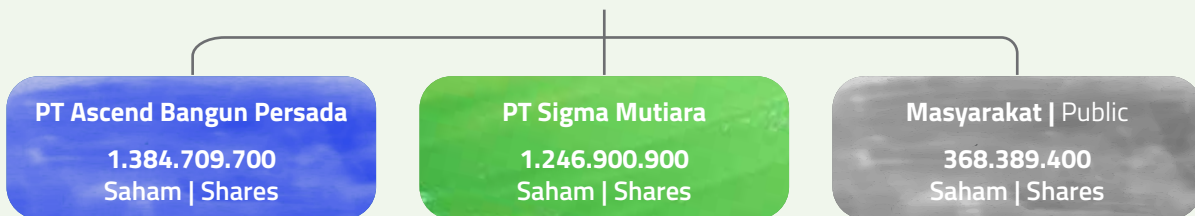
Komposisi Kepemilikan Saham PBS

Composition of PBS's Share Ownership

Komposisi Kepemilikan Saham PBS (per 31 Desember 2022)
Composition of PBS's Share Ownership (as of December 31, 2022)



3.000.000.000
Saham | Shares



Visi dan Misi [102-16]

Vision and Mission



Visi

Vision

Bertekad menjadi perusahaan kontraktor terkemuka di Indonesia dengan mengutamakan kualitas, efisiensi dan nilai tambah melalui pelayanan terbaik bagi para pelanggan dan pemangku kepentingan.

To become Indonesia's leading contractor company prioritizing on quality, efficiency, and added value through best services for our customers and stakeholders.



Misi

Mission

- 1. Memberi hasil kerja yang tepat waktu dan berkualitas serta memuaskan pelanggan;**
- 2. Selalu berinovasi dalam memberikan solusi yang efektif dan efisien;**
- 3. Menanamkan nilai-nilai profesionalisme untuk meningkatkan kompetensi dan dedikasi.**

- To provide punctual and quality services that meet our client's expectations;
- Constantly innovating in providing effective and efficient solutions;
- Instilling professional values to improve our competence and dedication. operating mineral mining businesses.

Nilai-Nilai Perusahaan [102-16]

Corporate Values



Quick

Kami mengedepankan efisiensi tinggi dan ketepatan waktu dalam menyelesaikan setiap proyek
We underline, efficiency, and punctuality in accomplishing every project



Unified

Kami mengedepankan efisiensi Bersama para klien kami menjadi tim yang solid dan menyatu demi mencapai satu tujuan
Together with our customers, we are a solid partnership unified to achieve one goal



Adaptability

Mampu berevolusi dengan perubahan di industri dan tanggap melihat peluang
Responsive in overseeing opportunities and enable to evolve through changes in the industry



Local

Kami memiliki pengetahuan lokal yang dibutuhkan dalam industri konstruksi tanah air termasuk dalam menghadapi tantangan lokal yang ditemui
We own the knowledge and experience in the local construction industry including the local challenges that arise



Innovative

Selalu berinovasi dalam memberikan solusi yang efektif dan efisien
Constantly innovating in providing effective and efficient solutions



Teamwork & Integrity

Tim kami bekerja dengan penuh tanggung jawab dan selaras guna menciptakan kepuasan bagi klien
Our team works with full responsibility in harmony to deliver customer satisfaction



Yield

Kami mempertahankan margin keuntungan yang sehat sehingga mampu memberikan timbal balik yang baik kepada para pemegang saham
We maintain a healthy profit margin yielding added value to our shareholders.

Bidang Usaha [102-2, 102-7]

Line of Business

Dalam menjalankan aktivitas bisnisnya, Perseroan telah berpengalaman melakukan kegiatan usaha di bidang konstruksi bangunan sipil, mekanikal dan elektrikal, serta pembukaan lahan, khususnya untuk sektor industri kelapa sawit.

In performing its business activities, the Company is experienced in working for civil, mechanical, and electrical constructions, and land clearing, especially in the sector of palm oil industry.

Perseroan melakukan pekerjaan konstruksi untuk industri kelapa sawit, baik itu pembangunan pabrik kelapa sawit, pabrik penyimpanan sementara, dan pabrik pengolahan sampai dengan kilang penyimpanan akhir. Sebagian besar proyek yang dikerjakan Perseroan berlokasi di Sumatera, Jawa, dan Kalimantan yang memang merupakan pusat kebun kelapa sawit terbesar di Indonesia.

The Company works in the construction for palm oil industry, starting from the construction of palm oil plants, interim storage plants, and palm oil mill factories to final storage refinery. Most projects performed by the Company are located in Sumatera, Jawa, and Kalimantan which are the center of the largest palm oil plantation in Indonesia.

Sipil

Sebagai kontraktor umum, Perseroan memiliki kapasitas untuk mengawasi dan mengatur proyek pembangunan dengan beragam ukuran, mulai dari perumahan, perkantoran, hingga hotel dan landmark. Mengingat sektor ini sangat dipengaruhi oleh faktor estetika, kami selalu menyesuaikan desain dan proses konstruksi mengikuti kebutuhan publik yang dinamis guna mendapatkan hasil akhir yang sesuai dengan perkembangan zaman. Hal ini hanya bisa dicapai dengan terus memantau tren terkini dan senantiasa melakukan penelitian dan pengembangan tiada henti. Kami menjamin ketepatan waktu dalam membangun dan memberikan relevansi struktural terbaik yang mampu kami berikan.

Civil

As a general contractor, the Company has the capacity to monitor and control the construction projects of varying magnitude, ranging from homes and offices all the way to hotels and landmarks. Since this field is heavily influenced by aesthetics, we continuously adjust our design and construction processes to make sure the completed work is on par with the ever-changing demands of the public. This is achieved by staying on top of the latest trends and conducting ongoing researches and developments. We guarantee punctuality in constructing and strive to provide the best structural relevance.

Mekanikal dan Elektrikal

Di negara berkembang seperti Indonesia, konstruksi industrial merupakan jantung industri konstruksi. Sementara hotel, mall, dan taman rekreasi menyediakan berbagai tingkatan hiburan, konstruksi industrial menciptakan pengembangan yang memungkinkan begitu banyak hal dapat dioperasikan namun tidak terbatas pada listrik, produksi, penyediaan air, dan penyimpanan. Beroperasi di negara dengan permintaan yang tinggi di bidang industri konstruksi, Perseroan mampu memberikan servis yang terintegrasi.

Mechanical and Electrical

In a developing country like Indonesia, the industrial construction can be considered as the heart of the construction industry. While hotels, malls, and amusement parks provide entertainment to a certain degree, the industrial construction results in the development that allows a great multitude of things to operate, such as but not limited to electricity, production, water supply, and storage. Operating in a country with high demand in the industrial construction, the Company is able to provide integrated services to the customers.

Pembukaan Lahan

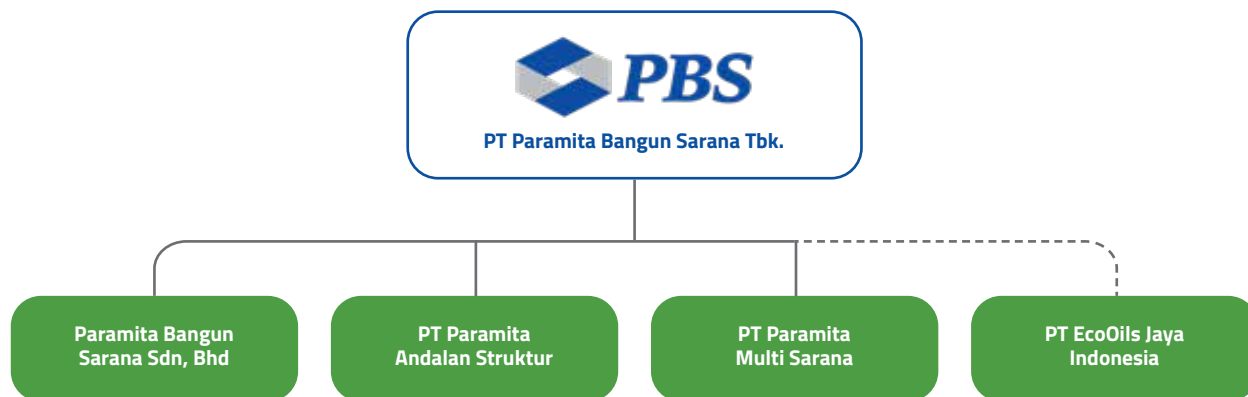
Dalam berbagai proyek konstruksi, persiapan lahan secara memadai sangat penting. Pembukaan Lahan merupakan proses pemindahan tumbuh-tumbuhan, benda keras dan penghalang lain dari suatu area guna menyiapkan dan memperluas lahan sehingga layak untuk kebutuhan agrikultur atau perluasan perkotaan. Di Perseroan, proyek pembukaan lahan beroperasi dalam sebuah divisi tersendiri. Tim pembukaan lahan kami sangat berkomitmen untuk melayani klien dengan memberikan proses update yang teratur dan memperhatikan kebutuhan personal selama proyek berlangsung. Investasi kami berupa alat berat seperti bulldozer dan excavator yang dijalankan di bawah supervisi dan penanganan tenaga ahli yang berpengalaman. Hal ini bertujuan untuk menjamin kecepatan proses dan kepuasan akhir pada setiap proyek pembukaan lahan.

Land Clearing

In various construction projects, proper preparation of land is crucial. Land Clearing is the process of removing vegetation, hard objects, and other obstacles from an area to increase the size of suitable land base for agricultural purposes or urban expansion. At the Company, land clearing projects operate under its own division. Our land clearing team is committed to providing our valued customers with regular updates and personalized care throughout the entirety of the project. We invest in heavy machinery such as bulldozers and excavators, all of which are under experienced supervision and handling. This aims to ensure promptness

Entitas Anak Perusahaan dan Entitas Asosiasi

Subsidiaries and Associate



Nama Perusahaan Company Name	Alamat Address	Bidang Usaha Line of Business	Kepemilikan Saham Share Ownership	Status Operasi Operation Status	Tanggal Pendirian Date of Establishment
Entitas Anak Perusahaan Subsidiaries					
Paramita Bangun Sarana Sdn, Bhd	Suite 16-8, Level 16 Wisma UOA II No. 21, Jalan Pinang PO Box 10568, 50718 Kuala Lumpur, Malaysia	Jasa Kontruksi Construction Services	100%	Telah Beroperasi Operating	22 Februari 2018 February 22, 2018
PT Paramita Andalan Struktur	Kavling Marunda	Fabrikasi Baja Steel Fabrication	100%	Telah Beroperasi Operating	13 Mei 2019 May 13, 2019
PT Paramita Multi Sarana	Jl. Sisingamangaraja No. 57, Jakarta Selatan	Trading	100%	Telah Beroperasi Operating	28 Agustus 2019 August 28, 2019
Entitas Asosiasi Associate					
PT EcoOils Jaya Indonesia	Jl. Jend. Sudirman Kav. 28, Bendungan Hilir, Tanah Abang, Jakarta Pusat 10210	Pengolahan limbah kelapa sawit Oil palm waste management	10%	Telah Beroperasi Operating	4 April 2016 April 4, 2016

Skala Organisasi [102-7, 102-48]

Scale of Organization

Jumlah Skala Organisasi 2022 Total Scale of Organization in 2022

Jumlah karyawan
Number of employees



296

Orang People

Jumlah tempat beroperasi
Number of operating area



1

Negara Country

Pendapatan
Revenue



Rp **732**

juta million

Total Aset
Total Assets



Rp **858**

juta million

Laba Bersih
Net Profit



Rp **134**

juta million

Total Ekuitas
Total Equity



Rp **645**

juta million

Wilayah Operasi dan Pasar Terlayani [102-4, 102-6, 102-7, 102-10]

Line of Business

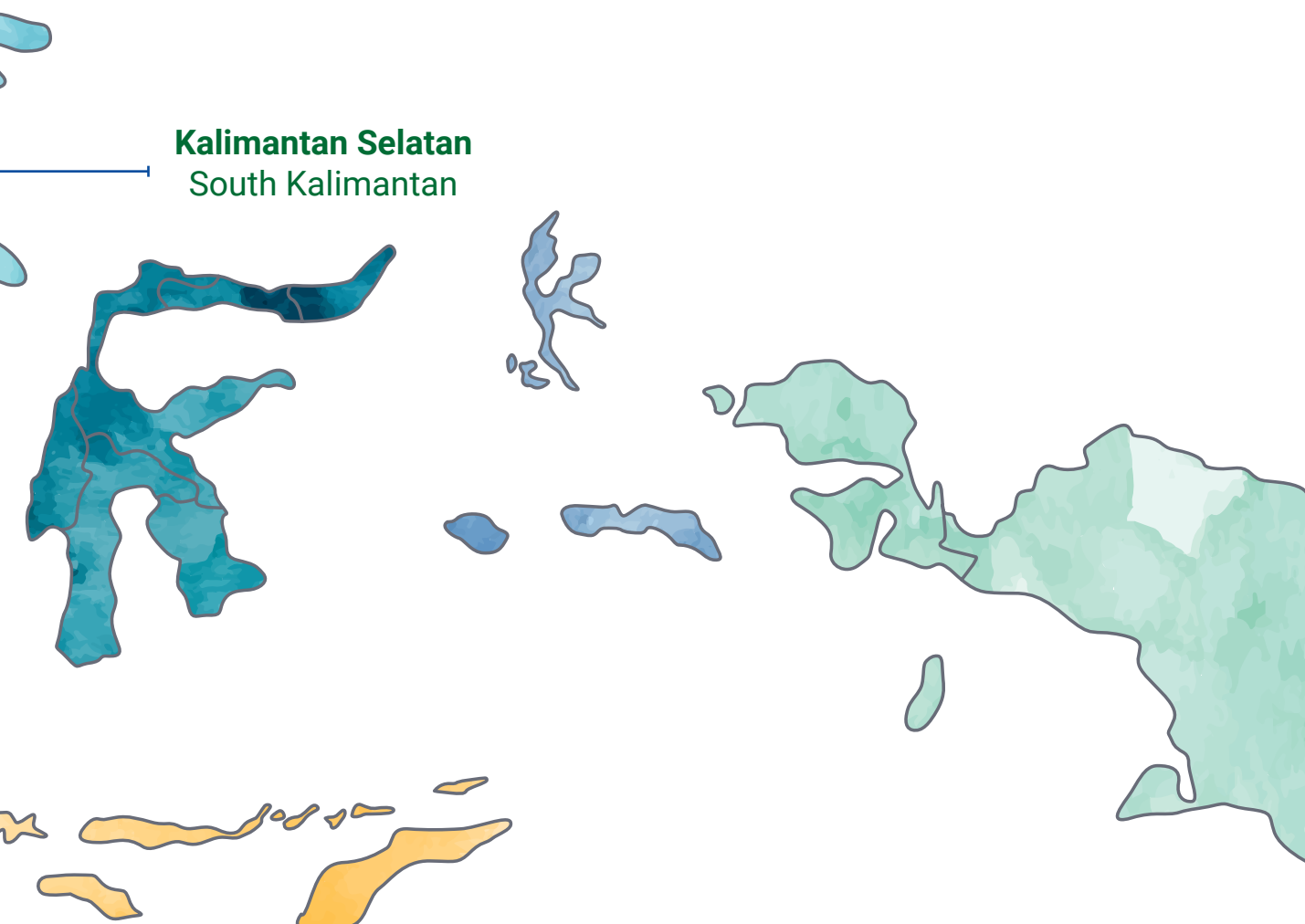


KANTOR PUSAT HEAD OFFICE

Jl. Sisingamangaraja No. 57, RT 003 RW 006 Kel. Gunung, Kec. Kebayoran Baru,
Jakarta Selatan 12120
Telepon | Phone: (021) 720 5466
Faksimili | Fax: (021) 720 5372

Kalimantan Tengah
Central Kalimantan

Kalimantan Selatan
South Kalimantan



04 Tata Kelola Keberlanjutan

SUSTAINABILITY GOVERNANCE





Tata Kelola Keberlanjutan

Sustainability Governance



Penerapan prinsip-prinsip Tata Kelola Perusahaan yang Baik (GCG – Good Corporate Governance) sejalan dengan upaya menjaga keberlanjutan usaha dan penciptaan nilai bagi para pemangku kepentingan, struktur tata kelola PBS mencakup Rapat Umum Pemegang Saham (RUPS), Dewan Komisaris, Direksi serta Komite-Komite Pendukung Dewan Komisaris. Pengambilan keputusan terkait dampak ekonomi, sosial dan lingkungan merupakan tanggung jawab Direksi, dengan memandang pertimbangan Dewan Komisaris bila diperlukan. RUPS merupakan pertemuan antara para pemegang saham dengan pihak manajemen. RUPS menghasilkan pengambilan keputusan tertinggi. Keputusan penting yang dibahas dalam RUPS meliputi strategi perusahaan dan tata kelola berkelanjutan, tindakan korporasi, kebijakan dan pembagian dividen, pengangkatan maupun pemberhentian Komisaris dan Direktur, serta laporan manajemen dan laporan komite pendukung Dewan Komisaris.

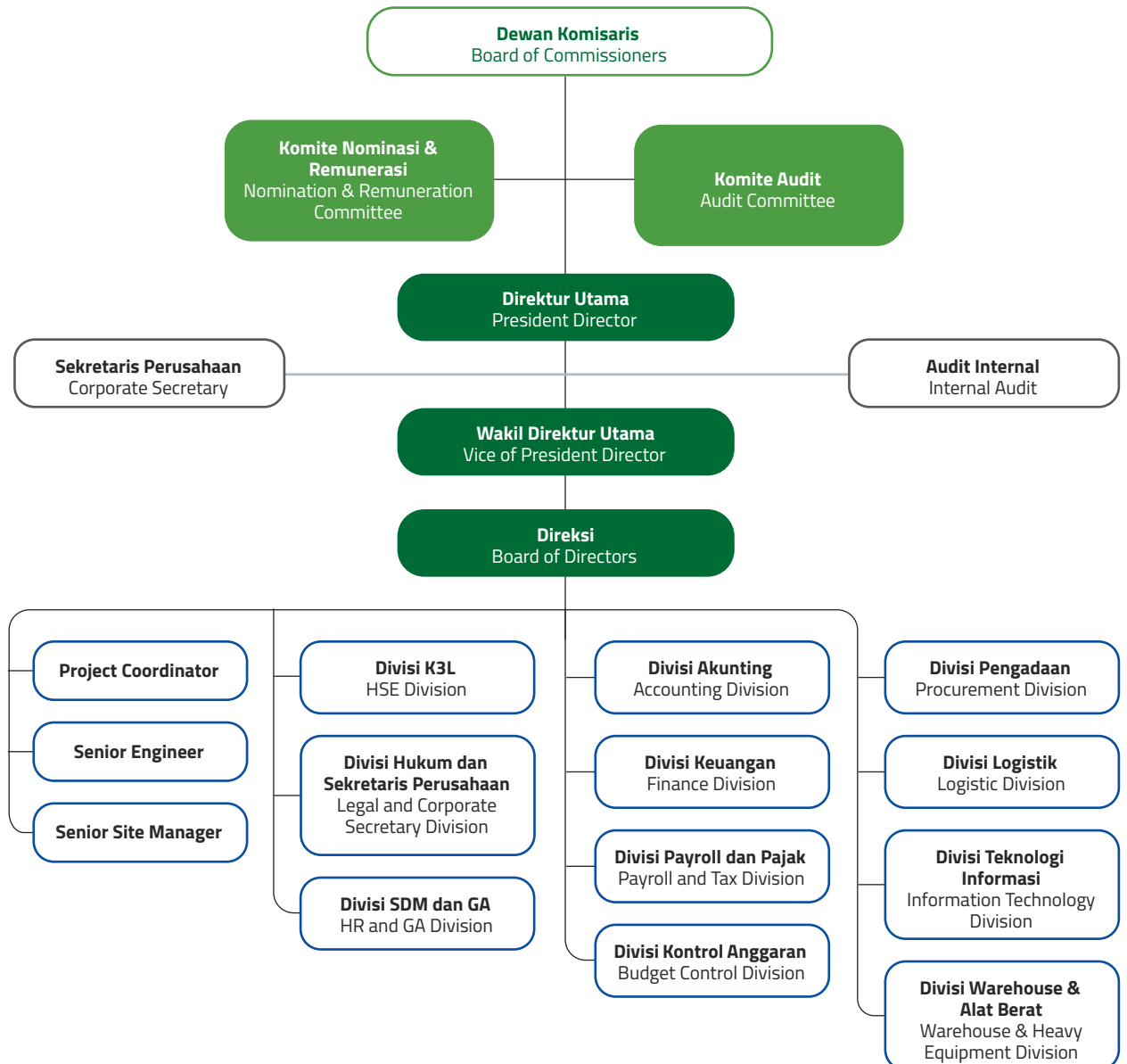
The implementation of the principles of Good Corporate Governance (GCG) is in line with efforts to maintain business sustainability and create value for stakeholders, the PBS governance structure includes the General Meeting of Shareholders (GMS), the Board of Commissioners, the Board of Directors and other committees Support Committee for the Board of Commissioners. Decision making related to economic, social and environmental impacts is the responsibility of the Board of Directors, taking into account the considerations of the Board of Commissioners if necessary. GMS is a meeting between shareholders and management. The GMS results in the highest decision making. Important decisions discussed at the GMS include corporate strategy and sustainable governance, corporate actions, dividend policy and distribution, appointments and dismissals of Commissioners and Directors, as well as management reports and reports from the supporting committees of the Board of Commissioners.

Implementasi dari nilai-nilai GCG seperti transparansi, akuntabilitas, tanggung jawab, independensi, keadilan dan kesetaraan, diharapkan dapat meningkatkan kualitas jasa, operasional, serta kinerja manajemen PBS. Hasil dari penerapan nilai-nilai GCG ini dapat menjadi PBS sebagai perusahaan yang kuat dan tangguh serta unggul dalam persaingan pasar dan dapat memberi manfaat bagi masyarakat yang lebih luas.

The implementation of GCG values such as transparency, accountability, responsibility, independence, fairness and equality, is expected to improve service quality, operations, and PBS management performance. The results of the implementation of these GCG values can become PBS as a strong and resilient company that excels in market competition and provide benefits to the wider community.

STRUKTUR ORGANISASI [102-18, 102-20, 102-26]

STRUCTURE OF ORGANIZATION [102-18, 102-20, 102-26]

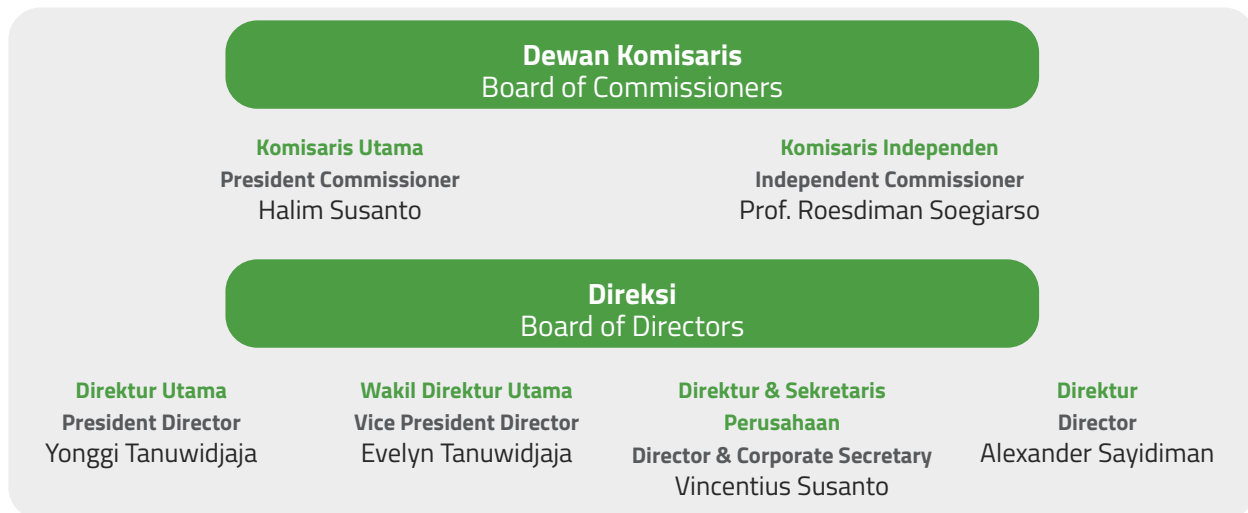


KOMPOSISI DIREKSI DAN DEWAN KOMISARIS [102-22]

COMPOSITION OF THE BOARD OF DIRECTORS AND BOARD OF COMMISSIONERS [102-22]

Berdasarkan hasil keputusan Rapat Umum Pemegang Saham Tahunan yang diselenggarakan pada tanggal 26 Juni 2019 di Jakarta dan tertuang dalam Akta Pernyataan Keputusan Rapat Nomor 13 tanggal 26 Juni 2019 yang dibuat di hadapan Notaris Hartojo S.H., susunan Dewan Komisaris dan Direksi PBS adalah sebagai berikut:

Based on the resolutions of the Annual General Meeting of Shareholders held on June 26, 2019 in Jakarta and contained in the Deed of Statement of Meeting Resolutions Number 13 dated June 26, 2019 drawn up before Notary Hartojo S.H., the composition of the Board of Commissioners and Board of Directors of PBS is as follows:



PBS telah memiliki Komite Audit serta Komite Nominasi dan Remunerasi sebagai berikut:

PBS already has an Audit Committee as well as a Nomination and Remuneration Committee as follows:



INDEPENDENSI ANGGOTA DIREKSI [102-23]

Setiap anggota Direksi Perseroan wajib menjaga independensinya dan dilarang memangku jabatan rangkap eksekutif lainnya sebagaimana yang diatur oleh Undang-Undang. Prinsip independensi yaitu keadaan di mana Perseroan dikelola secara profesional tanpa benturan kepentingan dan pengaruh/tekanan dari pihak manapun yang tidak sesuai dengan peraturan perundang-undangan yang berlaku dan prinsip-prinsip korporasi yang sehat.

NOMINASI DAN SELEKSI DIREKTUR [102-24]

Proses pengangkatan dan pemberhentian anggota Direksi dilaksanakan melalui RUPS dengan rekomendasi dari Dewan Komisaris dan Komite Nominasi dan Remunerasi. Dalam RUPST 2019, telah ditetapkan susunan baru Direksi dan telah dinyatakan dalam Akta Pernyataan Keputusan Rapat No 13 tanggal 26 Juni 2019 serta telah diterima oleh Kementerian Hukum dan Hak Asasi Manusia melalui surat No. AHU/AH.01.03-0293626 tanggal 4 Juli 2019. Sampai dengan per 31 Desember 2022 tidak ada perubahan susunan Direksi.

BENTURAN KEPENTINGAN [102-25]

Pejabat di level Direksi, Dewan Komisaris, Kepala Divisi hingga level manajerial dipilih dengan pertimbangan profesional dan integritas guna menghindari benturan kepentingan (conflict of interest). Sehingga Perseroan memastikan, meskipun ada anggota Direksi yang memiliki hubungan afiliasi dengan sesama anggota Direksi maupun Pemegang Saham Pengendali, keputusan yang dihasilkan merupakan keputusan yang tetap mengedepankan profesionalisme dan dapat dipertanggungjawabkan. Informasi lebih lengkap mengenai benturan kepentingan dapat diakses pada Laporan Tahunan 2022 Perseroan Bab Tata Kelola Perusahaan bagian Hubungan Afiliasi Anggota Dewan Komisaris, Direksi, dan Pemegang Saham Pengendali pada halaman 112.

PENILAIAN KINERJA DIREKSI [102-28]

Direksi merupakan satu dari tiga organ penting perusahaan yang menjadi tolak ukur dari penerapan tata kelola perusahaan yang baik. Untuk itulah, Sebagai bentuk komitmen implementasi tata kelola Perusahaan yang baik, Direksi senantiasa melakukan penilaian terhadap kinerjanya yang bertujuan untuk mengetahui tingkat kepatuhan Direksi dalam melaksanakan tugas dan tanggung jawabnya. Berdasarkan peraturan perundang-undangan yang berlaku dan tertuang dalam Piagam Direksi, Direksi memiliki kebijakan penilaian sendiri (self assessment) yang dilaksanakan setiap tahun sekali atau secara periodik bila dipandang perlu. Hal-hal yang menjadi tolak ukur self assessment yakni mengkaji kecukupan Piagam Direksi secara

INDEPENDENCE OF THE BOARD OF DIRECTORS' MEMBERS [102-23]

Each member of the Board of Directors of the Company is obliged to maintain his independence and is prohibited from holding other concurrent executive positions as regulated by law. The principle of independence is a condition in which the Company is managed professionally without conflict of interest and influence/pressure from any party that is not in accordance with the applicable laws and regulations and sound corporate principles

NOMINATION OF THE BOARD OF DIRECTORS MEMBERS [102-24]

Appointment and dismissal of members of the Board of Directors are conducted through the GMS with recommendations from the Board of Commissioners and the Nomination and Remuneration Committee. The 2019 AGMS established new composition of the Board of Directors as stated in Deed of Meeting Resolution No. 13 dated June 26, 2019 which has been received by the Ministry of Justice and Human Rights through Letter No. AHU/AH.01.03-0293626 dated July 4, 2019. As of December 31, 2022, there is no change in the composition of the Board of Directors.

CONFLICTS OF INTEREST [102-25]

Officials at the level of the Board of Directors, Board of Commissioners, Head of Division to managerial level are selected with professional considerations and integrity in order to avoid conflicts of interest. Therefore, the Company ensures that, even though there are members of the Board of Directors who have affiliation with fellow members of the Board of Directors and Controlling Shareholders, the resulting decisions are decisions that prioritize professionalism and accountability. More complete information regarding conflicts of interest can be accessed in the 2022 Annual Report of the Company, Chapter of Corporate Governance, section on Affiliation of Members of the Board of Commissioners, Board of Directors, and Controlling Shareholders on page 112.

PERFORMANCE ASSESSMENT OF BOARD OF DIRECTORS [102-28]

The Board of Directors is one of the significant organs of the company that becomes the benchmark of the implementation of the good corporate governance. Therefore, as a commitment to the good corporate governance, the Board of Directors always conducts an assessment for its own performance with the purpose to understand the compliance level of the Board of Directors in implementing its duty and responsibility. Based on the prevailing regulations and stipulated in the Board of Directors Charter, the Board of Directors has a self-assessment policy conducted once every year or periodically if necessary. The matters that become the benchmark of self-assessment are to review the adequacy of the Board of Directors Charter periodically

berkala atau jika ada perubahan. Selanjutnya mengkaji apakah masing-masing Direksi telah melaksanakan tugasnya sesuai dengan mekanisme kerja, yang meliputi pelaksanaan rapat dan pelaporan seperti yang tercakup dalam Piagam Direksi

MENGELOLA RISIKO DAN PELUANG KEBERLANJUTAN [102-11, 102-15, 102-29, 102-30]

Perjalanan usaha Perseroan tidak lepas dari risiko yang dapat terjadi saat menjalankan aktivitas usaha dan berpotensi mengganggu upaya dalam mewujudkan visi dan misi yang sudah dicanangkan Perusahaan. Untuk itulah, diperlukan manajemen risiko yang baik untuk mengurangi dampak dari rintangan yang dihadapi tersebut. Manajemen risiko bertujuan untuk memastikan Perseroan selalu melakukan kajian risiko secara menyeluruh atas setiap kegiatan guna melindungi dan mencapai kepentingan Perseroan secara menyeluruh. Dengan adanya manajemen risiko, Perseroan dapat mengenali risiko yang akan dihadapi sehingga akan memudahkan Perseroan dalam mencapai tujuan strategis Perusahaan.

Jenis Risiko dan Upaya Mitigasi

Langkah-langkah yang diambil oleh Perseroan dalam mengelola risiko yang mungkin timbul, baik risiko yang timbul dari akibat fisik dan hukum maupun risiko keuangan adalah sebagai berikut:

1. Diversifikasi portfolio: Saat ini Perseroan aktif dalam melakukan tender dengan pemilik proyek yang bergerak dalam industri di luar kelapa sawit;
2. Hukum Lingkungan: Perseroan mencoba untuk memahami dan berusaha untuk melakukan kegiatan usahanya sesuai dengan ketentuan yang berlaku. Dalam upayanya ini, Perseroan berkerja sama dengan konsultan hukum untuk memastikan kembali terkait perizinan, dampak lingkungan dan legalitas bahan dalam pembangunan;
3. Perseroan juga senantiasa memberlakukan Good Corporate Governance (GCG) secara benar dengan mentaati kepatuhan peraturan dan perundang-undangan yang berlaku untuk setiap aktivitas yang akan dijalankan;
4. Persaingan Bisnis: Perseroan mencoba menjaga hubungan baik dengan pelanggannya dan senantiasa menjaga kualitas agar mendapatkan reputasi yang baik di pasar;
5. Ketepatan waktu: Perseroan secara periodik mengawasi pencapaian penyelesaian agar sesuai dengan jadwal proyek dan rencana pembangunan. Perseroan juga memberlakukan limitasi tanggung jawab yang harus ditanggung Perseroan untuk setiap potensi keterlambatan hanya untuk hal-hal yang ada dalam kendali Perseroan;
6. Evaluasi teknis pada lokasi pembangunan, komunikasi yang transparan dengan pemasok dan konsultan senantiasa dijalankan dalam upaya efisiensi biaya dan untuk menghindari adanya kesalahan teknis dalam proses pembangunan;
7. Perseroan mencoba mengurangi risiko gagal pembayaran dengan mengenakan denda atas keterlambatan pembayaran dan menerapkan sistem pembayaran secara bertahap sesuai dengan perkembangan proses pembangunan;

or if a change occurs. In addition, the Board of Directors also conducts an assessment to ensure that the duty of each member of the Board of Directors is conducted in accordance to the work mechanism that covers the implementation of meeting and reporting as stipulated in the Board of Directors Charter

MANAGING SUSTAINABILITY RISKS AND OPPORTUNITIES [102-11, 102-15, 102-29, 102-30]

The business journey of the Company is inseparable with risks that may occur when performing the business activities and potentially interfere the vision and mission set forth by the Company. Therefore, an appropriate risk management is required to minimize the impact of such obstacles. The risk management aims to ensure the Company to continuously conduct a comprehensive risk assessment toward every activity to protect and achieve any goals of the Company. Through the existence of the risk management, the Company is able to handle any risk that will be encountered, and it facilitates the Company in achieving each strategic objective of the Company.

Types of Risk and Mitigation

Actions taken by the Company in managing risks that may arise from physical and legal effects as well as financial risks, are as follows:

1. Diversified portfolio: At the moment, the Company is actively tendering with project owners that engage in industry outside the palm oil field;
2. Environmental law: The Company attempts to understand and perform its operations in accordance with applicable regulations. Through these efforts, the Company is working with legal counsel to ensure related permits, environmental impact, and the legality of the construction materials;
3. The Company also continues to implement Good Corporate Governance (GCG) in a proper manner by complying with the laws and regulations applicable to every activity;
4. Business Competition: The Company attempts to maintain a good relationship with its customers and continues to maintain quality in order to receive a good reputation in the market;
5. Punctuality: The Company periodically supervises the achievement of the development so that it runs according to the project's schedule and development plan. The Company also imposes limitations of responsibility to be borne by the Company for any potential delay particularly for matters that are in the Company's control;
6. Conduct technical evaluation on the construction site, commit to communicate transparently with suppliers and consultants in an effort for cost efficiency, and to avoid any technical errors in the construction process;
7. The Company attempts to reduce the risk of payment failure by imposing penalties for late payment and implementing a gradual payment system in accordance to the development of the construction process.

Evaluasi dan Tinjauan atas Efektivitas Sistem Manajemen Risiko

Identifikasi dan evaluasi atas risiko senantiasa dilakukan Perseroan melalui masing-masing Departemen. Direksi bersama dengan Unit Internal Audit dan Dewan Komisaris yang diwakili Komite Audit melakukan kajian dan merumuskan strategi pengelolaan dan mitigasi yang diperlukan dan dilakukan secara berkala.

Evaluation and Review of The Effectiveness of The Risk

Identification and evaluation on risk is continuously carried out by the Company through each Department. The Board of Directors together with the Internal Audit Unit and the Board of Commissioners represented by the Audit Committee conduct assessment and formulate strategy of management and mitigation that are needed and are carried out periodically

HUBUNGAN DENGAN PEMANGKU KEPENTINGAN [102-21, 102-42, 102-43]

Dalam menjalankan kegiatan usaha serta dalam upaya menjaga keberlanjutan usaha dan penciptaan nilai bagi lingkungan, sosial, dan alam, PBS berupaya melibatkan para pemangku kepentingan, terutama elemen masyarakat sekitar area usaha melalui kegiatan proyek sehari-hari. Hubungan dengan pemangku kepentingan juga dibangun melalui surat elektronik dan rapat berkala.

RELATIONSHIP WITH STAKEHOLDER [102-21, 102-42, 102-43]

In carrying out business activities as well as in an effort to maintain business sustainability and create value for the environment, social and nature, PBS seeks to involve stakeholders, especially elements of the community around the business area through daily project activities. Relationships with stakeholders are also built through electronic mail and regular meetings.

PELIBATAN PEMANGKU KEPENTINGAN [102-40, 102-43, 102-44]

STAKEHOLDER ENGAGEMENT

Pemegang Saham Shareholders

Metode Pembinaan Hubungan Relationship Building Method	Keperntingan Interest	Respon PBS PBS Response
RUPS minimal setiap setahun sekali GMS at least once a year	Informasi kinerja tahunan PBS meliputi besarnya pendapatan yang diperoleh, laba/rugi perusahaan, kinerja keberlanjutan, serta informasi terkait perubahan struktur manajemen. PBS annual performance information includes the amount of revenue earned, company profit/loss, sustainability performance, as well as information related to changes in management structure.	<ul style="list-style-type: none"> Menyelenggarakan RUPS Membuat Laporan Keuangan, Laporan Tahunan, dan Laporan Keberlanjutan. Holding GMS Making Financial Reports, Ann

Karyawan Employees

Metode Pembinaan Hubungan Relationship Building Method	Keperntingan Interest	Respon PBS PBS Response
<ul style="list-style-type: none"> Pendelegasian pekerjaan sehari-hari; Evaluasi kinerja dan penilaian karya, minimal setahun sekali; Delegation of day-to-day work; Performance evaluation and appraisal of works, at least once a year. 	<ul style="list-style-type: none"> Kesejahteraan karyawan; Imbal jasa pekerjaan dan tunjangan lainnya; Perlindungan kerja; Wawasan terkait anti korupsi; Pengembangan kompetensi; Kenaikan jenjang karir. Employee welfare; Employment fees and other benefits; Work protection; Insights on anti-corruption; Competency development; Career advancement. 	<ul style="list-style-type: none"> Menyediakan Alat Perlindungan Diri (APD); Menyediakan fasilitas kesehatan, dan program <i>wellbeing</i>; Mengadakan kegiatan pendidikan dan pelatihan; Melakukan evaluasi kerja; Menentukan jenjang karir karyawan. Provide Personal Protective Equipment (PPE); Provide health facilities, and well-being programs; Conducting education and training activities; Conducting job evaluations; Determine employee career paths

Pemberi Kerja

Owner

Metode Pembinaan Hubungan Relationship Building Method	Kepentingan Interest	Respon PBS PBS Response
<ul style="list-style-type: none"> Pertemuan untuk membahas dan menandatangani kontrak pekerjaan Peresmian proyek (<i>launching</i>) Meetings to discuss and sign employment contracts; Project inauguration (<i>launching</i>). 	<ul style="list-style-type: none"> Keunggulan layanan; Penyelesaian tepat waktu dan tepat anggaran; Jaminan kualitas sesuai dengan kontrak yang disepakati. Service excellence; Completion on time and on budget; Quality assurance in accordance with the agreed contract. 	<ul style="list-style-type: none"> Membuat laporan berkala perkembangan pelaksanaan pekerjaan; Perbaikan dan inovasi berkelanjutan; Memberikan masa pemeliharaan atas produk; Make periodic reports on the progress of work implementation; Continuous improvement and innovation; Provide a maintenance period for the product

Mitra Kerja

Partners

Metode Pembinaan Hubungan Relationship Building Method	Kepentingan Interest	Respon PBS PBS Response
<p>Pertemuan untuk membahas tender, evaluasi pekerjaan sesuai dengan jadwal yang ditetapkan. Dalam satu tahun tercatat lebih dari satu kali pertemuan.</p> <p>Meetings to discuss tenders, evaluate work according to a set schedule. In one year more than one meeting was recorded</p>	<ul style="list-style-type: none"> Jaminan Keselamatan dan Kesehatan Kerja (K3); Perolehan kontrak; Pengadaan barang dan jasa yang adil; Evaluasi penyedia jasa dan pemasok; Informasi terkait kebijakan pengadaan barang dan jasa dari Departemen Supply Chain Management. Occupational Safety and Health Insurance (K3); Contract acquisition; Fair procurement of goods and services; Evaluation of service providers and suppliers; Information related to policies on procurement of goods and services from the Department of Supply Chain Management 	<ul style="list-style-type: none"> Memberikan informasi yang jelas pada saat proses tender berlangsung; Melakukan kerja sama sesuai jadwal kontrak yang disepakati. Evaluasi pekerjaan secara berkala. Provide clear information during the tender process; Cooperating according to the agreed contract schedule; Periodic job evaluation.

Kreditur

Creditors

Metode Pembinaan Hubungan Relationship Building Method	Kepentingan Interest	Respon PBS PBS Response
<p>Pendekatan terhadap kreditur dan keterlibatannya dengan bisnis PBS berlangsung pada saat pertemuan untuk membahas pemberian kredit. Frekuensi pertemuan dengan kreditur dilakukan sesuai dengan jangka waktu dan jatuh tempo kredit.</p> <p>His approach to creditors and his involvement with the PBS business took place during the meeting to discuss lending. The frequency of meetings with creditors is carried out according to the term and maturity of the credit</p>	<p>Kelengkapan dokumen yang diperlukan untuk memperoleh kredit, laporan keuangan perusahaan, serta kejelasan sumber dana untuk membayar kredit.</p> <p>Completeness of documents needed to obtain credit, company financial statements, as well as clarity of sources of funds to pay credit</p>	<ul style="list-style-type: none"> Memberikan dokumen yang diperlukan untuk mendukung kelancaran proses kredit; Memberikan informasi lain yang diperlukan, serta selalu melakukan kewajiban debitor sesuai ketentuan hukum yang berlaku. Provide the necessary documents to support the smooth credit process; Provide other necessary information, and always carry out debtor obligations in accordance with applicable legal provisions.

Masyarakat
Community

Metode Pembinaan Hubungan Relationship Building Method	Kepentingan Interest	Respon PBS PBS Response
<p>Pelaksanaan kegiatan sosial dan pemberdayaan masyarakat yang diadakan minimal satu kali dalam setahun atau sesuai dengan kebutuhan Implementation of social activities and community empowerment held at least once a year or as needed.</p>	<ul style="list-style-type: none"> ▪ Kondisi lingkungan tempat tinggal mereka, terutama yang berdekatan dengan lokasi proyek PBS; ▪ Mata pencaharian. ▪ The environmental conditions where they live, especially those close to the PBS project site; ▪ Livelihood. 	<ul style="list-style-type: none"> ▪ Melakukan kegiatan sosial dan pemberdayaan masyarakat di sekitar lokasi proyek; ▪ Memberikan pelatihan welding. ▪ Conducting social activities and community empowerment around the project site; ▪ Provide welding training

Regulator
Regulator

Metode Pembinaan Hubungan Relationship Building Method	Kepentingan Interest	Respon PBS PBS Response
<p>Pertemuan antara regulator dan PBS untuk membahas pemenuhan perusahaan terhadap peraturan yang berlaku. Pertemuan dilakukan sesuai dengan kebutuhan. Meeting between regulators and PBS to discuss the company's compliance with applicable regulations. Meetings are held as needed</p>	<p>Pemenuhan persyaratan sesuai peraturan yang berlaku, serta informasi yang dibutuhkan dan relevan dengan kegiatan perusahaan. Fulfillment of requirements according to applicable regulations, as well as information needed and relevant to company activities.</p>	<ul style="list-style-type: none"> ▪ Membuat Laporan Tahunan dan Laporan Keberlanjutan kemudian melaporkannya kepada OJK dan pihak berkepentingan lainnya; ▪ Memberikan input kepada regulator sesuai dengan kapasitas PBS sebagai emiten. ▪ Prepare Annual Reports and Sustainability Reports and then report them to OJK and other interested parties; ▪ Provide input to regulators in accordance with PBS's capacity as an issuer

ETIKA BISNIS [102-16, 102-17]

1. Etika Terhadap Klien Dimana seluruh karyawan Perseroan memperlakukan klien dengan cara yang simpatik, menghargai dan peduli terhadap kebutuhan pelanggan.
2. Etika Terhadap Pemasok Seluruh karyawan Perseroan saat bertindak mewakili perusahaan dalam berhubungan dengan pemasok sesuai ketentuan Perusahaan.
3. Etika Terhadap Kreditur Perusahaan dalam berhubungan dengan Kreditur dilakukan secara profesional dan saling menguntungkan.
4. Etika Terhadap Pesaing Perusahaan mendukung iklim usaha persaingan yang dengan menjunjung tinggi etika usaha
5. Etika Terhadap Penegak Hukum Perusahaan memelihara hubungan baik dengan penegak hukum dengan cara-cara yang etis dan dalam batas-batas yang diperbolehkan oleh hukum.
6. Etika Terhadap Pemerintah Perusahaan senantiasa mengembangkan dan memelihara hubungan baik yang komunikatif dengan Pemerintah terutama yang berhubungan dengan kegiatan usaha Perusahaan dengan cara-cara yang etik dan dalam batasbatas yang diperbolehkan oleh hukum.

BUSINESS ETHICS [102-16, 102-17]

1. Ethics to Clients All the Company's employees treat clients in sympathetic and respectfull manners and care about the customers' needs.
2. Ethics to Suppliers All the Company's employees act in accordance with the Company's provisions when representing the company in cooperating with the suppliers.
3. Ethics to Creditors The Company conducts cooperation with the Creditors professionally and with mutual benefit.
4. Ethics to Competitors The Company supports competitive business climate by upholding the business ethics
5. Ethics to Law Enforcement The Company maintains good relationship with the law enforcement in ethical methots and within the limits permitted by law.
6. Ethics to Government The Company continously tighten and maintain good communicative communication with the Government especially related to the Company's business activities in ethical methods and within the limits permitted by law.

- | | |
|---|---|
| <p>7. Etika Terhadap Masyarakat dan Lingkungan Hidup Perusahaan memiliki komitmen untuk menjalankan bisnis secara berkesinambungan dengan meminimalkan dampak lingkungan serta melaksanakan pemberdayaan masyarakat.</p> <p>8. Etika Terhadap Perusahaan Perusahaan berkomitmen menciptakan lingkungan kerja yang harmonis dan memperlakukan seluruh karyawan Perseroan sebagai anggota Perusahaan secara adil dan terhormat.</p> <p>9. Etika Terhadap Pemegang Saham Seluruh karyawan Perseroan memiliki tanggung jawab atas kelangsungan Perusahaan sesuai dengan tugas dan kewajibannya.</p> | <p>7. Ethics to Community and Living Environment The Company is committed to running the business sustainably by minimizing environmental impacts and implementing community empowerment.</p> <p>8. Ethics to Company The Company is committed to create harmonious work environment and treating all personnel of the Company as members of the Company in fair and respectable manners.</p> <p>9. Ethics to Shareholders All the Company's members have a responsibility for the continuity of the Company in accordance with their duties and responsibilities</p> |
|---|---|

KODE ETIK [102-16, 102-17]

Kami telah merumuskan, menerbitkan dan mensosialisasikan Pedoman Perilaku sebagai Etika Bisnis dan Etika Kerja, yang meliputi perihal kepatuhan, benturan kepentingan, pemberian, kerahasiaan, hubungan dengan penyelenggara negara, keselamatan/keamanan/kesehatan kerja, pengelolaan sumber daya alam, kesetaraan dan keadilan, serta hak kekayaan intelektual. Pelanggaran terhadap Etika Bisnis dan Etika Kerja akan dikenakan sanksi sesuai peraturan perusahaan yang berlaku. Setiap karyawan yang mengetahui atau mencurigai adanya suatu pelanggaran terhadap Etika Bisnis dan Etika Kerja, wajib melaporkan kepada atasan secara berjenjang. Pedoman Perilaku telah dirilis sejak bulan September tahun 2017 dan telah didarkan ke setiap karyawan.

SISTEM PELAPORAN DAN PENANGANAN TINDAKPELANGGARAN (WHISTLEBLOWING SYSTEM)

Sistem Pelaporan dan Penanganan Tindak Pelanggaran (SPPTP) di PBS merupakan mekanisme baku yang diterapkan dalam menanggapi dan menindaklanjuti pengaduan/ pelaporan dari para pemangku kepentingan internal maupun eksternal atas dugaan-dugaan tindakan pelanggaran dalam perusahaan (*whistleblowing system*); mengacu pada kaidah-kaidah yang berlaku umum sesuai rujukan dari Komite Nasional Kebijakan Governance (KNKG) dengan mempertimbangkan karakter dan budaya perusahaan. Pelaporan disampaikan secara rahasia, anonim dan independen, dengan lingkup korupsi, suap, benturan kepentingan, pencurian, kecurangan, serta pelanggaran hukum dan peraturan perusahaan.

Sistem pelaporan tersebut disahkan dalam bentuk Surat Keputusan Direksi Nomor 001/PBS-DIR/IX/2017, tanggal 1 Oktober 2017 tentang Pedoman Pelaporan *Whistleblowing System*.

CODE OF CONDUCT [102-16, 102-17]

We have formulated, published and disseminated the Code of Conduct as Business Ethics and Work Ethics, which include compliance, conflict of interest, giving, confidentiality, relations with state administrators, occupational safety/security/health, natural resource management, equality and justice, and intellectual property rights. Violations of Business Ethics and Work Ethics will be subject to sanctions in accordance with applicable company regulations. Every employee who knows or suspects a violation of the Business Ethics and Work Ethics is required to report to superiors in stages. The Code of Conduct has been released since September 2017 and has been circulated to every employee.

VIOLATION REPORTING AND HANDLING SYSTEM (WHISTLEBLOWING SYSTEM)

The Reporting and Handling Acts of Violation System at PBS is a standard mechanism that is applied in responding to and following up on complaints/reports from internal and external stakeholders on alleged violations within the company (*whistleblowing system*); refers to generally accepted rules according to the reference from the National Committee for Governance Policy by taking into account the character and culture of the company. Reports are submitted confidentially, anonymously and independently, with the scope of corruption, bribery, conflict of interest, theft, fraud, and violations of company laws and regulations.

The reporting system was ratified in the form of a Decree of the Board of Directors Number 001/PBS-DIR/IX/2017, dated October 1, 2017 concerning Guidelines for Reporting Whistleblowing System.



05 Tinjauan atas Kinerja Ekonomi, Lingkungan, dan Sosial

REVIEW OF ECONOMIC, ENVIRONMENTAL, AND SOCIAL PERFORMANCE





Tinjauan atas Kinerja Ekonomi, Lingkungan, dan Sosial [102-31, 102-33, 102-34]

Review of Economic, Environmental, and Social Performance

KINERJA EKONOMI

Di tahun 2022, laba PBS mencapai Rp. 133,99 miliar, yaitu kenaikan sebesar 60,81% dari Rp. 83,32 miliar di tahun 2021. Kenaikan tersebut disebabkan karena performa beberapa project yang di atas dari target margin yang telah ditetapkan dan efisiensi biaya yang berhasil dijalankan oleh perusahaan.

ECONOMIC PERFORMANCE

In 2022, the PBS's profit reached Rp. 133.99billion, increased by 60.81% of Rp.83.32 billion in 2021. The increase was due to the performance of several projects that were above the target margin that had been set and the cost efficiency that was successfully carried out by the company.

Keterangan	2022	2021	2020	Description
Pendapatan Usaha	731.846	279.155	552.602	Revenues
Laba Bruto	187.462	120.429	93.413	Gross Profit
Laba Tahun Berjalan	133.988	83.316	43.152	Gross Profit

Nilai Ekonomi Yang Dihasilkan dan Didistribusikan Economic Value Produced and Distributed

Keterangan	2022	2021	2020	Description
Nilai Ekonomi Yang Dihasilkan				Economic Value Produced
Pendapatan	134.914	85.483	47.688	Revenues
Nilai Ekonomi Yang Didistribusikan				Economic Value Distributed
Gaji Pegawai	22.879	21.931	24.973	Employee salary

PENGELOLAAN LINGKUNGAN [307-1]

Dalam menjalankan kegiatan usahanya, PBS menjalankan prinsip-prinsip yang mendukung kelestarian lingkungan hidup. Sebelum melakukan konstruksi di setiap proyek, PBS menjalankan sistem manajemen lingkungan. Dilakukan pula pengukuran terhadap aspek-aspek lingkungan yang mencakup penggunaan air dan energi, pengelolaan limbah, serta pengukuran emisi yang dihasilkan. Selama tahun 2022, tidak terdapat sanksi dan denda yang diberikan kepada PBS terkait pelanggaran terhadap hukum dan peraturan lingkungan.

ENVIRONMENTAL MANAGEMENT [307-1]

In carrying out its business activities, PBS implements principles that support environmental sustainability. Prior to carrying out construction on each project, PBS implements an environmental management system. Measurements of environmental aspects are also carried out, including the use of water and energy, waste management, and measurement of the resulting emissions. During 2022, there were no sanctions and fines given to PBS related to violations of environmental laws and regulations.

Mengingat lokasi operasi PBS yang tersebar luas, PBS belum dapat melaporkan hasil absolut kinerja lingkungan dari seluruh kegiatan operasional PBS dan anak perusahaan. Keterbatasan metode pengumpulan data juga masih menjadi pertimbangan untuk terus meningkatkan laporan terkait aspek-aspek lingkungan.

Given the wide distribution of PBS's operating locations, PBS has not been able to report absolute results on the environmental performance of all PBS and its subsidiaries' operational activities. The limitations of data collection methods are also still a consideration to continue to improve reports related to environmental aspects.

Dalam pengelolaan aspek lingkungan di Kantor Pusat PBS berkomitmen mendukung SDGs terutama dalam mengurangi dampak pemanasan global diwujudkan dengan mengelola bangunan berkonsep hijau (*green building*). PBS terus berupaya meningkatkan level *green building* dengan cara meningkatkan efisiensi penggunaan listrik.

In managing environmental aspects at the Head Office, PBS is committed to supporting the SDGs, especially in reducing the impact of global warming, which is realized by managing green building concepts. PBS continues to strive to increase the level of green building by increasing the efficiency of electricity use.

Pemakaian Listrik [302-1, 302-2]

Pasokan listrik utama dalam gedung berasal dari PLN (Perusahaan Listrik Negara). Karena itu, PBS mencoba untuk mengurangi intensitas penggunaan listrik dengan memanfaatkan penggunaan lampu LED dan *inverter* dalam upaya konservasi energi. Adapun perhitungan yang digunakan untuk menghitung intensitas penggunaan energi listrik adalah total konsumsi energi listrik dari PLN dibagi dengan total luasan lantai. PBS belum dapat melaporkan jumlah pemakaian energi di luar organisasi seperti kegiatan pemasok di area kerja PBS dan perjalanan bisnis karyawan.

Electricity Consumption [302-1, 302-2]

The main electricity supply in the building comes from PLN (State Electricity Company). Therefore, PBS tries to reduce the intensity of electricity use by utilizing the use of LED lamps and inverters in an effort to conserve energy. The calculation used to calculate the intensity of the use of electrical energy is the total consumption of electrical energy from PLN divided by the total floor area. PBS has not been able to report the amount of energy use outside the organization such as supplier activities in PBS's work area and employee business trips.

Pada tahun 2022 penggunaan listrik di kantor Perseroan mencapai 52.522,83 kWh.

In 2022, electricity usage in the Company's offices reach 52.522,83 kWh.

Sumber Energi Source of Energy	Besaran (kWh) Wattage (kWh)	
	2022	2021
PLN (Perusahaan Listrik Negara)	52.522,83	58.295,51

Pemakaian Air [102-48, 303-5]

Air yang digunakan di kantor pusat bersumber dari air tanah. Sehingga pengukuran terhadap intensitas pemakaian air di kantor Perseroan tidak dapat dilakukan secara akurat. Namun demikian Perseroan tetap menghimbau karyawan untuk dapat menggunakan air secara efisien.

Water Usage [102-48, 303-5]

The water used at the head office is sourced from ground water. So that the measurement of the intensity of water use in the Company's office cannot be carried out accurately. However, the Company still urges employees to be able to use water efficiently.

MANAJEMEN SUMBER DAYA MANUSIA [102-8]

Bagi PBS, karyawan merupakan mitra yang penting yang dapat menjadi andalan dalam seluruh penyelesaian pekerjaan. Pembangunan sumber daya manusia terus dilakukan dengan menyelaraskan antara kompetensi, kesehatan fisik dan mental, gaya hidup, serta pertumbuhan finansial dan kesejahteraan karyawan PBS.

HUMAN RESOURCES MANAGEMENT [102-8]

for PBS, employees are important partners who can be a mainstay in all work completion. Human resource development continues to be carried out by aligning competencies, physical and mental health, lifestyle, as well as financial growth and welfare of PBS's employees.

Praktik Kesetaraan Gender [405-1]

PBS telah menerapkan praktik kesetaraan gender dalam perekrutan karyawan, meskipun pekerjaan di bidang konstruksi lebih banyak diminati oleh kaum pria. Oleh karena itu PBS menjamin kesetaraan gender dalam rekrutmen, evaluasi kinerja, sistem remunerasi, maupun pengembangan kompetensi.

Gender Equality Practices [405-1]

PBS has implemented gender equality practices in employee recruitment, although jobs in the construction sector are more in demand by men. Therefore, PBS ensures gender equality in recruitment, performance evaluation, remuneration system, and competency development.

Jumlah Karyawan Tetap Berdasarkan Gender dan Status Kepegawaian
Permanent Employees by Gender and Employment Status

Status Kepegawaian Employment Status	2022		2021		2020	
	Pria Male	Wanita Female	Pria Male	Wanita Female	Pria Male	Wanita Female
Non-Staff	63	3	44	1	44	1
Staff	154	31	87	24	105	29
Supervisor	17	2	15	2	13	2
Assistant Manager	3	3	3	2	3	2
Manager	11	0	13	1	15	1
Project Manager	3	0	2	0	3	0
General Manager	0	0	0	0	0	1
Direksi Board of Directors	3	1	3	1	3	1
Komisaris Board of Commissioners	2	0	2	0	2	0
Total	256	40	169	31	188	37

Pengembangan Kompetensi Karyawan [404-1, 404-2]

PBS secara rutin dan berkala menggelar pelatihan untuk meningkatkan kemampuan serta kompetensi karyawan di bidang kerja masing-masing. Dalam pelaksanaannya, program pelatihan dan pengembangan yang dilakukan berdasarkan analisa ahli berbasis metode yang tepat dan sesuai ranah kompetensi yang dibutuhkan. Metode yang dipilih akan tepat sasaran dalam mengembangkan kemampuan kognitif, psikomotorik, dan afektif dari sumber daya manusia yang ada.

Employee Competency Development [404-1, 404-2]

PBS regularly and periodically holds training to improve the capabilities and competencies of employees in their respective fields of work. In its implementation, training and development programs are carried out based on expert analysis based on appropriate methods and according to the required competencies. The method chosen will be right on target in developing cognitive, psychomotor, and affective abilities from existing human resources.

Selama tahun 2022, tidak ada program pelatihan untuk karyawan karena pandemi Covid-19. Kedepannya PBS akan merumuskan pola pelatihan yang tepat seiring dengan kondisi ini.

During 2022, there was no training program for employees due to the Covid-19 pandemic. In the future, PBS will formulate appropriate training patterns in line with these conditions.

Tabungan untuk Hari Tua [201-3]

Seluruh karyawan PBS tetap diikutsertakan dalam program Pensiun berupa Program Jaminan Sosial Ketenagakerjaan BPJS Ketenagakerjaan yang terdiri dari Jaminan Hari Tua (JHT). Karyawan yang diikutsertakan wajib membayar iuran bulanan yang nilainya ditanggung bersama antara karyawan dan perusahaan sesuai ketentuan yang berlaku. Perhitungannya yaitu sebesar 3,7% x *fixed pay* ditanggung perusahaan dan 2% x *fixed pay* ditanggung oleh karyawan.

Old Age Savings [201-3]

All PBS employees are still included in the Pension program in the form of the BPJS Employment Social Security Program which consists of Old Age Security. Employees who are enrolled are required to pay a monthly contribution whose value is shared between the employee and the company in accordance with applicable regulations. The calculation is 3.7% x fixed pay borne by the company and 2% x fixed pay borne by employees.

KESELAMATAN DAN KESEHATAN KERJA (K3)

PBS memandang karyawan sebagai aset berharga dalam menjamin keberlangsungan usaha, hal ini menjadi dasar bahwa aspek keselamatan dan kesehatan kerja bagi PBS merupakan prioritas Utama yang harus diperhatikan. Oleh karena itu, pada tahun 2019 PBS telah memiliki kebijakan dan komitmen tinggi mengenai Sistem Manajemen Keselamatan dan Kesehatan Kerja (SMK3) dan mendapatkan Sertifikasi dari Pemerintah. Melalui kebijakan tersebut, Perseron mewujudkan komitmennya untuk mengelola secara khusus terkait dengan manajemen bahaya dan risiko, mengurangi tingkat kecelakaan dan penyakit akibat kerja serta pencemaran terhadap lingkungan. Pada tahun 2019, PBS telah melakukan penerapan SMK3 di kegiatan operasional dan mendapatkan Sertifikat Penghargaan Penerapan SMK3 untuk Kategori Tingkat Lanjutan dengan hasil pencapaian 90,36% (Bendera Emas).

OCCUPATIONAL HEALTH AND SAFETY (OHS)

PBS views employees as valuable assets in ensuring business continuity, this is the basis that aspects of occupational safety and health for PBS are a top priority that must be considered. Therefore, in 2019, PBS has had an Occupational Health and Safety Management System (SMK3) and obtained government certification. Through the SMK3, the Company realized its commitment to specifically handling hazards and risk management, reducing occupational accidents and diseases as well as reducing environmental contamination. In 2019, PBS implemented SMK3 in operational activities and obtained SMK3 Implementation Award Certificate for Advanced Category with achievement of 90.36% (Golden Flag).



Pada tahun 2022, Perseroan telah melakukan audit eksternal SMK3 kembali untuk perpanjangan Sertifikasi SMK3 dengan hasil pencapaian 91,57% (Bendera Emas).

2022, the Company conducted SMK3 external audit for SMK3 Certificate extension with achievement of 91, 57% (Golden Flag).

Kegiatan operasional PBS dilakukan dengan komitmen terhadap aspek Keselamatan dan Kesehatan Kerja, dan Lingkungan. Sehingga tindakan atau pengawasan untuk mengantisipasi serta meminimalkan risiko kecelakaan kerja menjadi sangat utama dan penting. Dengan berpedoman kepada Undang Undang No 1 Tahun 1970 tentang Keselamatan Kerja dan Undang Undang No 13 Tahun 2003 tentang Ketenagakerjaan, PBS berupaya seoptimal mungkin untuk menjamin terlaksananya SMK3 pada PBS. Beberapa bentuk program K3 yang dilakukan berupa:

PBS' operational activities are driven by a commitment to the Occupational Health, Safety, and Environment aspect, so that actions or supervision to anticipate and minimize the risk of workplace accidents are very important. By referring to Law No. 1 of 1970 concerning Occupational Safety and Law No. 13 of 2003 concerning Labor, PBS strives to the maximum extent possible to ensure the implementation of SMK3 in PBS. The OHS programs include:

1. Sertifikasi SMK3 Perusahaan dari Pemerintah
2. Penilaian dan pengelolaan terhadap sumber potensi bahaya dan risiko di area kerja
3. Pencegahan penyakit akibat kerja dan cedera di tempat kerja
4. Program kebersihan dan tata kelola area kerja yang melibatkan peran serta aktif pengawas sesuai dengan tanggung jawab masing masing area kerja
5. Inspeksi K3 di area kerja dan peralatan pendukung
6. Pelatihan terkait dengan K3, termasuk dengan Simulasi Gawat Darurat
7. Pengendalian potensi bahaya untuk bekerja di Ruang Terbatas (Confined Space)
8. Pengendalian Sumber Energi (LOTO)
9. Penyimpanan dan pengelolaan material mudah terbakar dan menyala
10. Manajemen Limbah yang ditimbulkan di area kerja
11. Evaluasi dokumen SMK3 dan perbaikan secara berkelanjutan terhadap dokumen tersebut
12. Kegiatan Internal Audit SMK3 di proyek

1. SMK3 government certification of the Company
2. Assessment and management of potential sources of danger and risks in the work area
3. Prevention of work-related diseases and injuries at the workplace
4. Clean-up and governance of work area that involve active participation of supervision according to the responsibilities of each work area
5. OHS inspection in work area and supporting equipment
6. OHS-related training, including Emergency Simulation
7. Control of potential hazards to work in confined space
8. Energy Sources Control (LOTO)
9. Storage and management of flammable and combustible materials
10. Management of waste generated in the work area
11. Evaluation of SMK3 documents and continuous improvement of the document
12. SMK3 Internal Audit activities at projects

Berikut perbandingan data rekaman kecelakaan yang terjadi di lingkungan kerja PBS selama 2 (dua) tahun terakhir:

The following is a comparison of accident records that occurred in PBS' work environment for the last 2 (two) years:

Data Rekaman Kecelakaan

Record of Accidents

Jenis Kecelakaan	2022	2021	2020	Type of Accident
Kecelakaan Ringan (FAC)	2	4	9	Minor Accident (FAC)
Kecelakaan Berat (LTI, MTC, RWDC)	0	0	1	Major Accident (LTI, MTC, RWDC)
Meninggal	0	0	0	Fatality
Kecelakaan Properti	1	1	2	Property Damage
Lingkungan	0	0	0	Environment
Hampir Celaka	2	2	2	Near Miss
Lainnya	0	0	0	Others

Pembentukan Divisi Pencegahan dan Penanggulangan Penyebaran Covid-19

PBS telah melakukan upaya untuk terlibat aktif dalam pencegahan dan penanggulangan terhadap Covid-19. Untuk melaksanakan komitmen tersebut, selain kebijakan dan strategi, PBS juga memiliki divisi khusus yang bertanggung jawab di tingkat operasional, yaitu Divisi Pencegahan dan Penanggulangan Penyebaran Covid-19. Tujuan dari dibentuknya divisi ini adalah untuk melaksanakan program kolaboratif yang dilakukan PBS bersama seluruh pemangku kepentingan.

Sosialisasi Pencegahan Terhadap Covid-19 sebagai Perlindungan Lingkungan

"Dalam Lingkungan Sehat Terdapat Jiwa Yang Sehat" menjadi tagline kampanye PBS sebagai bentuk edukasi kepada masyarakat dalam mengenal virus Covid-19. Edukasi paling efektif kepada masyarakat saat ini adalah pengetahuan tentang apa itu Covid-19. PBS menjadi bagian penting dalam program pemerintah untuk ikut serta dalam sosialisasi kepada masyarakat. Bahkan bukan hanya itu, PBS juga mengajak masyarakat sekitar area bisnis untuk berperan aktif dalam pencegahan penyebaran Covid-19. Acara webinar yang diselenggarakan oleh PBS pada bulan Oktober tahun 2020, merupakan bentuk sosialisasi pencegahan terhadap Covid-19 kepada masyarakat sekitar.

Pemberdayaan Masyarakat dalam Penanggulangan Covid-19

Program berikutnya dalam CSR kami adalah pemberdayaan masyarakat, yang merupakan salah satu program yang dirancang secara detail dengan beberapa kali survei serta diskusi mendalam bersama hampir semua pemangku kepentingan yang ada sehingga dihasilkan sebuah program yang berdasarkan pada konsensus, kesepakatan dan keterlibatan.

Program pemberdayaan masyarakat ini merupakan kelanjutan dari acara Webinar, dimana PBS mengajak masyarakat sekitar area bisnis untuk terus berperan aktif dalam menjaga kebersihan dan kesehatan lingkungan sekitar. Kebersihan menjadi landasan penting pada program pencegahan. Program ini disambut baik oleh masyarakat dengan membuat agenda bersih lingkungan yang dilakukan setiap hari sabtu di masing-masing area perumahan. PBS bekerjasama dengan tokoh masyarakat sekitar melakukan penyediaan fasilitas cuci tangan, penyediaan *hand sanitizer*, dan masker di sekitar area bisnis dan perumahan.

Kegiatan yang bersifat kolaboratif ini diharapkan dapat mengurangi penyebaran Covid-19.

Establishment of the Division of Prevention and Control of the Spread of Covid-19

PBS has made efforts to be actively involved in the prevention and control of Covid-19. To carry out this commitment, in addition to policies and strategies, PBS also has a special division that is responsible at the operational level, namely the Division of Prevention and Control of the Spread of Covid-19. The purpose of the establishment of this division is to carry out collaborative programs carried out by PBS with all stakeholders.

Socialization of Prevention Against Covid-19 as Environmental Protection

"In a Healthy Environment There is a Healthy Soul" became the tagline of the PBS campaign as a form of education to the public in recognizing the Covid-19 virus. The most effective education to society today is knowledge about what Covid-19 is. PBS is an important part of government programs to participate in socialization to the community. Not only that, PBS also invites the community around the business area to play an active role in preventing the spread of Covid-19. The webinar event organized by PBS in October 2020, is a form of socialization of prevention against Covid-19 to the surrounding community.

Community Empowerment in Combating Covid-19

The next program in our CSR is community empowerment, which is a program designed in detail with several surveys and in-depth discussions with almost all existing stakeholders to produce a program based on consensus, agreement and involvement.

This community empowerment program is a continuation of the Webinar event, where PBS invites the community around the business area to continue to play an active role in maintaining the cleanliness and health of the surrounding environment. Cleanliness is an important cornerstone of prevention programs. This program was welcomed by the community by making an environmental clean agenda which is carried out every Saturday in each residential area. PBS collaborates with local community leaders to provide hand washing facilities, provide hand sanitizers, and masks around business and residential areas.

This collaborative activity is expected to reduce the spread of Covid-19.

Efektivitas Program *Working From Home* (WFH) sebagai Bentuk Tanggung Jawab Lingkungan Kerja

Lingkungan pekerjaan adalah salah satu bagian penting dalam struktur organisasi masyarakat. PBS sadar betul bahwa lingkungan pekerja itu merupakan representatif dari lingkungan masyarakat karena setiap karyawan memiliki keluarga dan sebagai anggota masyarakat diluar PBS. Saat kebijakan WFH diterapkan, PBS harus memastikan bahwa karyawan menjalankan kebijakan itu dengan efektif. Bukan hanya efektifitas dalam etos bekerja tetapi juga efektifitas dalam mencegah penularan Covid-19. Oleh karena itu, PBS menyusun Prosedur Pelaksanaan WFH yang disahkan pada bulan Maret tahun 2020.

The Effectiveness of the Working From Home (WFH) Program as a Form of Work Environment Responsibility

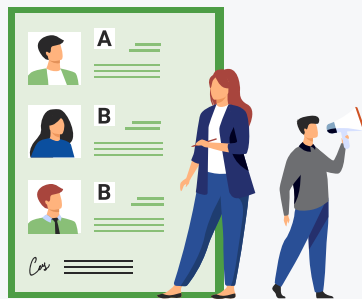
The work environment is an important part of the organizational structure of society. PBS is well aware that the working environment is representative of the community environment because every employee has a family and is a member of the community outside of PBS. When a WFH policy is implemented, PBS must ensure that employees are effectively implementing the policy. Not only effectiveness in work ethic but also effectiveness in preventing the transmission of Covid-19. Therefore, PBS compiled the WFH Implementation Procedure which was ratified in March 2020.

Prosedur Pelaksanaan *Working From Home* (WFH) Implementation Procedure Working From Home (WFH)

1. Persiapan Sebelum WFH Preparation Before WFH



Melakukan *mapping* karyawan dimasing-masing Divisi dengan menunjuk Manager Divisi sebagai penanggung jawab
Mapping employees in each Division by appointing the Division Manager as the person in charge

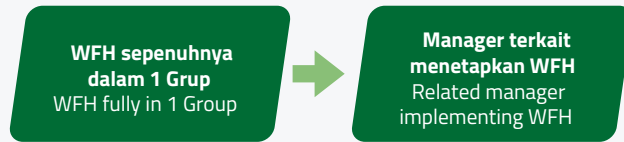


Membagi melompok menjadi A dan B untuk hadir di kantor secara bergantian
Divide groups into A and B to take turns at the office



Membuat kalender kerja WFH untuk Group A dan B
Create a WFH work calendar for Groups A and B

2. Skenario WFH Scenario WFH



Pengucuaian WFH
WFH Exception

Security

Penjadwalan secara berkala
Regular scheduling



Ketentuan Provision

Terdapat perwakilan pada setiap divisi
There is a representative in each division

Penjadwalan secara berkala
Regular scheduling

WFH : Work From Home (08:00 – 17:00)
WRO : Work From Office (09:00 – 15:00)

Apabila ada perintah Lock down dari Pemerintah, maka seluruh Personil akan WFH tanpa terkecuali
If there is lockdown order from the government, all personnel will WFH without exception

3. Selama WFH Wajib Melakukan As long as WFH is required to do

DO,S

Membuat *Time Sheet* pekerjaan
Create a work time sheet

Merespon komunikasi Terkait pekerjaan via *e-mail/WA* selama maksimal 30 menit pada jam 08:00 – 17:00
Respond to work related communications via *e-mail/WA* for a maximum of 30 minutes at 08:00 – 17:00

Mengoptimalkan penggunaan *e-mail/WA*, komunikasikan dan *update* kepada *Manager Dept*
Optimizing the use of *e-mail/WA*, communicating and updating to the Dept. Manager

Membatasi aktivitas diluar rumah jika tidak penting dan membatalkan atau membatasi rapat
Limiting activities outside the home if it's not important and canceling or limiting meetings

4. Selama WFH Dilarang As long as WFH is banned

DON'T,S



Bekerja diluar Rumah
Work outside the home

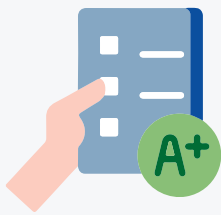


Berpergian ke luar Kota tanpa seizin Perusahaan
Travel long distances without company permission



Mematikan alat komunikasi selama WFH
Turn off communication tools during WFH

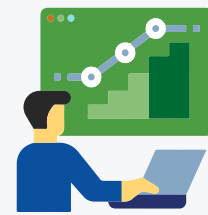
5. Ketentuan Lain Other Terms



Seluruh *approval* bisa dilakukan secara digital untuk sementara waktu
All approvals can be done digitally temporarily



Tindak lanjut atas laporan ketidakdisiplinan dalam penerapan prosedur WFH akan diatur lebih lanjut
Follow-up on reports of indiscipline in the application of WFH procedures will be further regulated



Pelaksanaan WFH akan di *monitoring* dan dievaluasi secara berkala
WFH implementation will be monitored and evaluated regularly

REALISASI PROGRAM PENCEGAHAN DAN PENANGGULANGAN PENYEBARAN COVID-19

Bantuan Penanganan Covid-19 ke Yayasan Buddha Tzu Chi Indonesia

Pandemi Covid-19 di Indonesia pada tahun 2021 telah memasuki siklus tertinggi dalam penyebarannya di tengah masyarakat, hal tersebut berdampak kepada berbagai aspek kehidupan baik secara kesehatan, sosial, ekonomi hingga pangan. Pada tanggal 28 Juli 2021 Perseroan melalui program tanggung jawab sosialnya melakukan pemberian bantuan terhadap penanganan Covid-19 ke Yayasan Buddha Tzu Chi Indonesia sebesar Rp.500 juta. Bantuan tersebut selanjutnya disalurkan kepada masyarakat untuk dapat digunakan sebagaimana kebutuhan utama di daerah masing-masing di Indonesia

REALIZATION OF THE PREVENTION AND MANAGEMENT OF THE SPREAD OF COVID-19 PROGRAM

Covid-19 Handling Assistance to the Buddhist Tzu Chi Foundation Indonesia

The Covid-19 pandemic in Indonesia in 2021 has entered the highest cycle in its distribution in the community, this has an impact on various aspects of life, both health, social, economic and food. On July 28, 2021, the Company through its social responsibility program provided assistance for handling Covid-19 to the Buddhist Tzu Chi Foundation Indonesia in the amount of Rp.500 million. The assistance is then distributed to the community so that it can be used according to the main needs in their respective regions in Indonesia.

TANGGUNG JAWAB ATAS PRODUK DAN JASA [416-2]

Mengacu pada Undang-Undang RI No. 08 tahun 1999 tentang Perlindungan Konsumen, PBS berkomitmen memberikan pelayanan terbaik bagi para konsumen yang menjadi mitra PBS. PBS senantiasa menjaga kualitas jasa konstruksi pada setiap proyek. Keseriusan PBS dalam menjaga kualitas telah terwujud dalam keberhasilan PBS memperoleh sertifikat ISO 9001 pada tanggal 14 Juli 2015. Sertifikat ini diperoleh dengan menerapkan sistem kinerja yang berkualitas dan berorientasi pada kepuasan pelanggan.

Sampai dengan tahun 2022 PBS telah berhasil menangani berbagai proyek konstruksi di berbagai daerah di Indonesia. Proyek PBS meliputi pembangunan pabrik, infrastruktur, dermaga, pemasangan mesin, pipa dan tangki, maupun instalasi listrik serta pembersihan lahan. Kompleksnya kegiatan usaha PBS tersebut mempermudah konsumen dalam memutuskan keberlangsungan suatu proyek yang akan dilaksanakan.

Selain menjaga kualitas layanan, PBS juga aktif memasarkan layanannya dengan memberikan data dan Informasi yang faktual dan tidak bias. Dalam hal kesepakatan kontrak dengan konsumen, PBS senantiasa menerapkan kontrak yang adil dan menjaga kerahasiaan data konsumen. PBS selalu terbuka terhadap keberatan dan keluhan konsumen serta berusaha sebaik-baiknya untuk menyelesaikan permasalahan yang timbul dari layanan PBS.

RESPONSIBILITY FOR PRODUCTS AND SERVICES [416-2]

Referring to the Law of the Republic of Indonesia No. 08 of 1999 concerning Consumer Protection, the Company is committed to providing the best service for consumers who are partners of the Company. The Company always maintains the quality of construction services on each project. The Company's seriousness in maintaining quality has been manifested in the Company's success in obtaining ISO 9001 certificate on July 14, 2015. This certificate was obtained by implementing a quality performance system and customer satisfaction oriented.

Until 2022 the Company has successfully handled various construction projects in various regions in Indonesia. The company's projects include the construction of factories, infrastructure, docks, installation of machinery, pipes and tanks, as well as electrical installations and land clearing. The complexity of the Company's business activities makes it easier for consumers to decide on the sustainability of a project to be implemented.

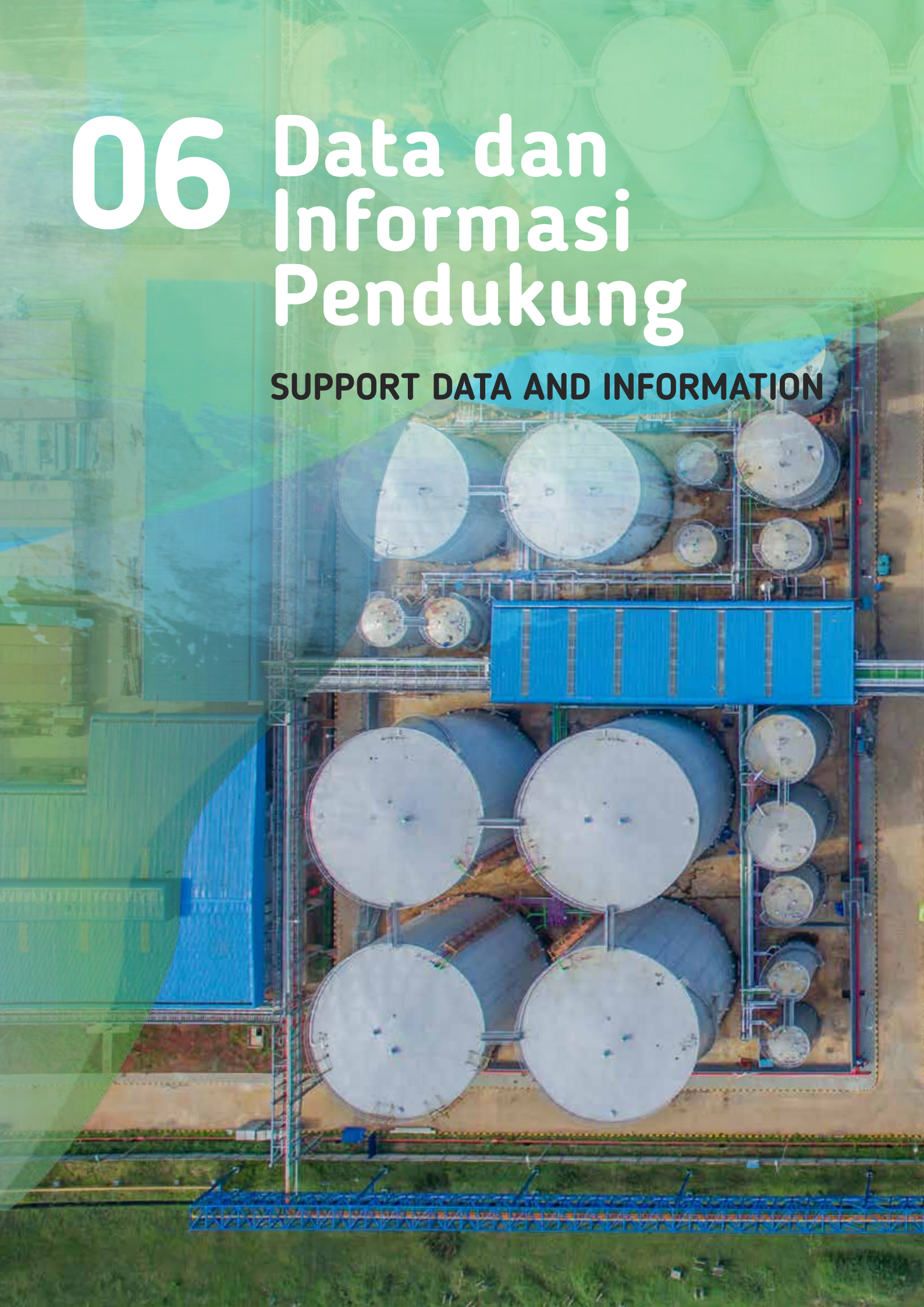
In addition to maintaining service quality, the Company also actively markets its services by providing factual and unbiased data and information. In terms of contractual agreements with consumers, the Company always applies fair contracts and maintains the confidentiality of consumer data. The Company is always open to consumer objections and complaints and tries its best to resolve problems that arise from the Company's services.



06

Data dan Informasi Pendukung

SUPPORT DATA AND INFORMATION





INDEX GRI G – 4 CORE

Index GRI G – 4 Core

Pengungkapan Standar Umum		Halaman Page	General Standard Disclosures
Pengungkapan			Disclosures
Strategi dan Analisis Strategy and Analysis			
G4-1	Pesan Direktur Utama	14	President Director's Message
Profil Organisasi Organization Profile			
G4-3	Profil Perusahaan	23	Company Profile
G4-4	Merek-Merek Utama, Produk dan/atau Jasa	27	Major Brands, Products and/or Services
G4-5	Lokasi Kantor Utama Organisasi	7, 20	Organization Main Office Location
G4-6	Jumlah Lokasi Tempat Organisasi Beroperasi	28-29	Number of Locations Where Organization Operates
G4-7	Asal Kepemilikan dan Format Legal	22	Origin of Ownership and Legal Format
G4-8	Pasar-Pasar Yang Dilayani	28-29	Markets Served
G4-9	Skala dari Pelaporan Organisasi	27	Scale of Organizational Reporting
G4-10	Jumlah Total Karyawan	46	Total Number of Employees
G4-11	Jumlah Karyawan Yang Dilindungi oleh Perjanjian Buruh Kolektif	-	Number of Employees Covered by Collective Labor Agreement
G4-12	Rantai Pasokan Organisasi	-	Organizational Supply Chain
G4-13	Perubahan Signifikan Sepanjang Periode Pelaporan	-	Significant Changes Throughout the Reporting Period
G4-14	Prinsip-Prinsip Kehati-hatian	-	Precautionary Principles
Luas Lingkup Materi Material Scope			
G4-17	Penugasan Yang Termasuk di dalam Laporan	-	Assignments Included in the Report
G4-18	Proses Penetapan Isi dan Batasan Laporan	-	Process of Determining Report Content and Limits
G4-19	Aspek-Aspek Materi	7	Material Aspects
G4-20	Batasan dalam Laporan Aspek Material	-	Limitations in Material Aspect Reports
G4-23	Perubahan Ruang Lingkup dan Batasan Aspek dari Laporan Terdahulu	-	Changes in Scope and Aspect Boundaries from Previous Reports

Pengungkapan Standar Umum		Halaman Page	General Standard Disclosures
Pengungkapan			Disclosures
Pelibatan Pemangku Kepentingan Stakeholder Engagement			
G4-24	Daftar Grup Pemangku Kepentingan	22	List of Stakeholder Groups
G4-25	Basis Identifikasi dan Pengelompokan Pemangku Kepentingan	22	Stakeholder Identification and Grouping Base
G4-26	Pendekatan Untuk Pelibatan Pemangku Kepentingan	37	Approach to Stakeholder Engagement
G4-27	Topik-Topik Kunci dan Keresahan Pemangku Kepentingan	37-39	Key Topics and Stakeholder Concerns
Profil Laporan Report Profile			
G4-28	Periode Laporan	6	Report Period
G4-29	Tanggal dari Laporan Sebelumnya	6	Date of Previous Report
G4-30	Daur Pelaporan	6	Reporting Cycle
G4-31	Poin-poin Kontak Pertanyaan Berkenaan dengan Laporan	7	Contact Points Questions Regarding Reports
G4-32	Indeks Isi Opsi Inti GRI	6	GRI Core Options Content Index
G4-33	Kebijakan Organisasi Berkaitan dengan Pencarian Jaminan Eksternal	7	Organizational Policies Regarding Seeking External Assurance
Etika dan Integritas Ethics and Integrity			
G4-56	Nilai-Nilai Organisasi, Prinsip-Prinsip, Standar dan Norma Perilaku	39-40	Organizational Values, Principles, Standards and Norms of Conduct
Ekonomi Economy			
G4-28	Nilai Ekonomi Langsung	44	Direct Economic Value
G4-29	Dampak Ekonomi Tidak Langsung	44	Indirect Economic Impact
Lingkungan Environment			
G4-EN19	Pengurangan Emisi Gas Rumah Kaca	-	Greenhouse Gas Emission Reduction
G4-EN27	Dampak Lingkungan akibat Mitigasi	-	Environmental Impact due to Mitigation
Sosial Social			
G4-SO1	Pelibatan Masyarakat Lokal	39,49,53	Local Community Engagement
G4-SO4	Komunikasi dan Pelatihan Kebijakan Anti Korupsi dan Prosedur-Prosedur	37,40	Communication and Training on Anti-Corruption Policies and Procedures
G4-SO5	Insiden Korupsi Terkonfirmasi dan Tindakan-Tindakan Yang Diambil	-	Confirmed Corruption Incidents and Actions Taken
G4-LA5	OHS Komite Gabungan	47,48	OHS Joint Committee
G4-LA6	Tingkat Cidera	48	Injury Rate

Lembar Persetujuan

Approval Sheet

LEMBAR PERSETUJUAN DEWAN KOMISARIS ATAS LAPORAN KEBERLANJUTAN 2022 PT PARAMITA BANGUN SARANA TBK

Kami yang bertanda tangan di bawah ini, menyatakan bahwa seluruh informasi dalam Laporan Keberlanjutan PT Paramita Bangun Sarana Tbk. tahun buku 2022 telah disampaikan secara lengkap dan bertanggung jawab penuh atas kebenaran isi Laporan Keberlanjutan perusahaan.

Demikian lembar persetujuan ini dibuat dengan sebenarnya.

Jakarta, 28 April 2023.

APPROVAL SHEET OF COMMISSIONERS' ON SUSTAINABILITY REPORT OF PT PARAMITA BANGUN SARANA TBK. 2022

We, the undersigned, testify that all information in PT Paramita Bangun Sarana Tbk. Sustainability Report fiscal year 2022 is presented in its entirety and we are fully responsible for contents accuracy in the Company's Sustainability Report.

This statement is hereby made in all truthfulness.

Jakarta, April 28, 2023

Dewan Komisaris Board of Commissioners



Halim Susanto
Komisaris Utama
President Commissioner



Prof. Roesdiman Soegiarso
Komisaris Independen
Independent Commissioner

LEMBAR PERSETUJUAN DIREKSI ATAS LAPORAN KEBERLANJUTAN 2022 PT PARAMITA BANGUN SARANA TBK

APPROVAL SHEET OF BOARD OF DIRECTORS' ON SUSTAINABILITY REPORT OF PT PARAMITA BANGUN SARANA TBK. 2022

Kami yang bertanda tangan di bawah ini, menyatakan bahwa seluruh informasi dalam Laporan Keberlanjutan PT Paramita Bangun Sarana Tbk. tahun buku 2022 telah disampaikan secara lengkap dan bertanggung jawab penuh atas kebenaran isi Laporan Keberlanjutan perusahaan.

We, the undersigned, testify that all information in PT Paramita Bangun Sarana Tbk. Sustainability Report fiscal year 2022 is presented in its entirety and we are fully responsible for contents accuracy in the Company's Sustainability Report.

Demikian lembar persetujuan ini dibuat dengan sebenarnya.

This statement is hereby made in all truthfulness.

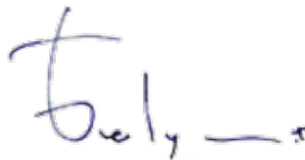
Jakarta, 28 April 2023

Jakarta, April 28, 2023

Direksi Board of Directors



Yonggi Tanuwidjaja
Direktur Utama
President Director



Evelyn Tanuwidjaja
Wakil Direktur Utama
Vice President Director



Vincentius Susanto
Direktur
Director



Alexander Sayyidiman
Direktur
Director

Halaman ini sengaja dikosongkan
This page is intentionally left blank

2022

Laporan Keberlanjutan
Sustainability Report



Jl. Sisingamangaraja No. 57, RT.003 RW.006
Gunung, Kebayoran Baru , Jakarta Selatan 12190, Indonesia

☎ | 021 - 720 5466

📠 | (021) 7205466, 7203202

✉ | info@paramita.co.id